

Nazwa:	Gmina Żywiec, Urząd Miejski w Żywcu
Adres:	34-300 Żywiec, Rynek 2 (Urząd Miejski)
Tel./Fax:	(033) 475 42 00; (033) 475 42 02
Burmistrz	Antoni Szlagor
Pełnomocnik CP:	Anna Czerwińska
Internet:	www.zywiec.pl



Świadectwo CP
Nr
137/1997



Główne cele polityki środowiskowej

Rada Miejska w Żywcu, kierując się poczuciem odpowiedzialności za stan środowiska naturalnego Miasta, deklaruje wolę realizacji i ustawicznego doskonalenia działań proekologicznych, oszczędnego i racjonalnego gospodarowania zasobami środowiska i promowania przedsięwzięć związanych z jego ochroną i poprawą oraz zapewnienia środków na rzecz inwestycji służących jego ochronie.

W tym celu działania władz i instytucji miejskich koncentrować się będą na problemach priorytetowych dla stałego ograniczania negatywnej ingerencji w środowisko przyjętych w „Programie ochrony środowiska dla miasta Żywiec”, a zwłaszcza:

- Gospodarce ściekowej i ochronie wód zewnętrznych przed zanieczyszczeniem,
- Ochronie powietrza atmosferycznego przed niską emisją,
- Ochronie gleby i właściwej gospodarce odpadami komunalnymi,
- Ochronie przed hałasem komunikacyjnym i przemysłowym,
- Ochronie i rozwoju terenów chronionych,
- Systematycznym zagospodarowywaniu terenów zdegradowanych,
- Popularyzacji działań wpływających na pogłębienie wiedzy przedsiębiorców w zakresie ochrony środowiska,
- Edukacji ekologicznej wspólnoty samorządowej.

Dla właściwej realizacji Polityki Środowiskowej Miasta oraz dla podejmowania zadań zapobiegających powodziom, pożarom i innym katastrofom ekologicznym, podjęto współpracę z pozostałymi gminami powiatu żywieckiego, zawiązując porozumienie w sprawie budowania regionalnego systemu zarządzania środowiskiem.

Przyjęta Polityka Środowiskowa została opublikowana w lokalnej prasie oraz na stronie internetowej Urzędu Miasta.

Wybrane działania prośrodowiskowe

- Wdrożenie selektywnej zbiórki surowców wtórnych oraz odpadów szkodliwych dla środowiska,
- Rozbudowa oczyszczalni ścieków,
- Utworzenie Miejskiego Centrum Ekologicznego (MCE) w Żywcu, funkcjonującego w ramach Wydziału Inżynierii Miejskiej, Ochrony Środowiska i Rozwoju Urbanistycznego Urzędu Miejskiego w Żywcu
- Wdrożenie programu PELP wprowadzenia energooszczędnego oświetlenia w budynkach mieszkalnych,

- Budowa nowoczesnego Składowiska Odpadów Komunalnych (dla 17 gmin żywiecczyzny), obsługiwanego przez spółkę miasta „Beskid” Sp. z o.o.,
- Modernizacja systemu ciepłowniczego miasta poprzez modernizację kotła WR 25/20-M oraz przebudowę kotła WCO 80/l na kocioł typu KRm 1,0 wraz z modernizacją instalacji odpylania,
- Budowa kompostowni odpadów organicznych i bioodpadów (w technologii Herhof) na terenie spółki Beskid,
- Tworzenie i realizacja kompleksowego programu rozwiązania gospodarki wodno-ściekowej w dorzeczu rzek: Soly i Koszarawy oraz obrzeża Jeziora Żywieckiego,
- Budowa i modernizacja ścieżek rowerowych, kanalizacji deszczowej,
- Kontynuacja Programu usuwania azbestu i wyrobów zawierających azbest z terenu miasta Żywca,
- Modernizacja systemu ciepłowniczego – przebudowa osiedlowej sieci ciepłowniczej preizolowanej do budynków osiedla Parkowego w Żywcu,
- Wprowadzenie i kontynuacja w szerokim zakresie programu ograniczenia niskiej emisji: dofinansowania przy instalacji nowych kotłów, instalacji solarnych, pomp ciepła.
- Zakup autobusów spełniających najwyższą normę ekologiczną Euro 6 Solaris.
- Na dachu budynku Urzędu Miejskiego w Żywcu zamontowana została instalacja fotowoltaiczna.

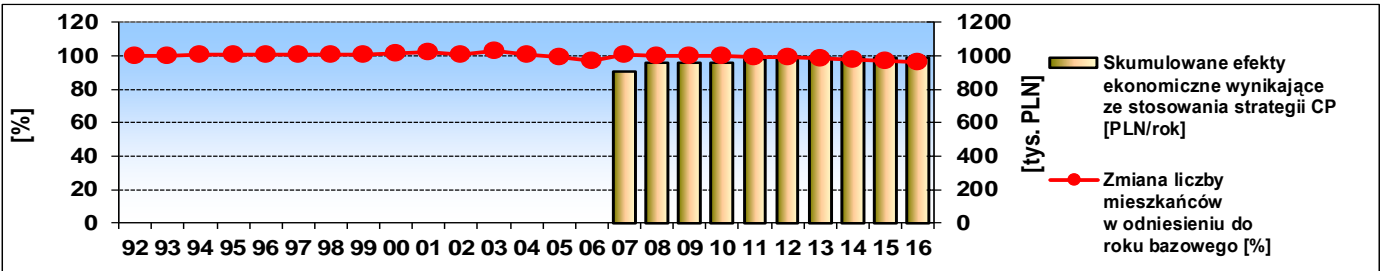
Wybrane inne działania prospołeczne

- Prowadzenie szeroko pojętej edukacji proekologicznej, zwłaszcza wśród dzieci i młodzieży, świadczenie pomocy dla placówek oświatowych, organizowanie warsztatów dla nauczycieli, promowanie wszelakich konkursów związanych z działaniami proekologicznymi,
- Wspieranie akcji i kampanii w zakresie edukacji ekologicznej – prowadzonych przez Stowarzyszenia: List do ziemi, Kwiaty zamiast śmieci,
- Organizowanie cyklicznych konkursów dla właścicieli posesji na np. najładniejszy balkon, ogród, otoczenie posesji itp.,
- Organizowanie wydarzeń społecznych i kulturalnych kierowanych do mieszkańców miasta,
- Prowadzenie polityki społecznej dotyczącej rozwoju form pomocy społecznej, czy podejmowanych działań w zwalczaniu patologii społecznych (alkoholizm, narkomania),
- Wprowadzenie pomocy finansowej dla właścicieli posesji usuwających elementy obiektów zawierających azbest,
- Wprowadzenie zatrudniania przez Urząd pracowników interwencyjnych, rekrutowanych wśród bezrobotnych, dla przykładowo w sprzątaniu ulic, udrażnianiu rowów, czyszczeniu chodników z darni itp.,
- Budowa i modernizacja ulic w mieście Żywcu, budowa chodników, ścieżek rowerowych,
- Przyjmowanie uczniów oraz studentów na praktyki zawodowe.

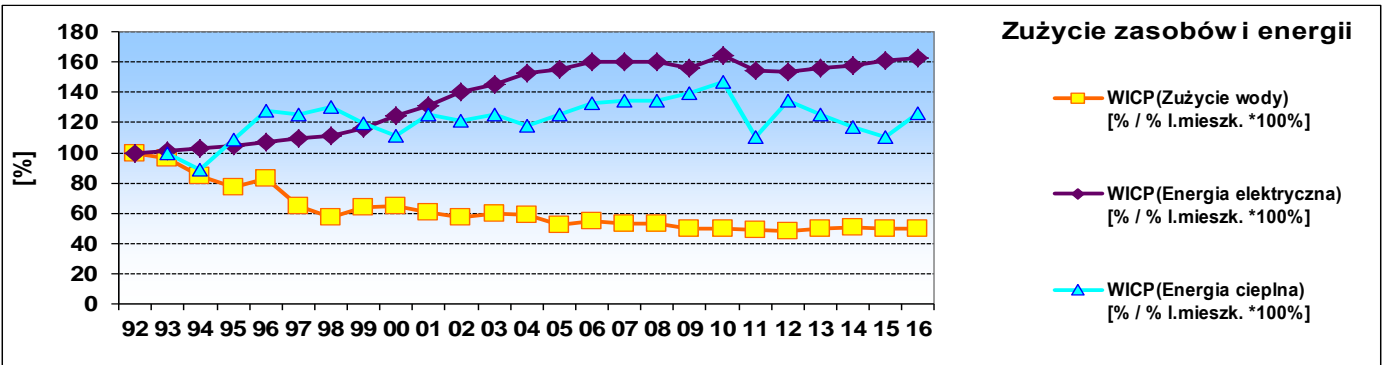
Gmina deklaruje uwzględnianie w swojej polityce zasad „Global Compact” – Inicjatywy Sekretarza Generalnego ONZ

**Organizacja wpisana do
Polskiego Rejestru Czystszej Produkcji i Odpowiedzialnej Przedsiębiorczości
Decyzją Kapituły Rejestru, pod numerem 070/2004**

Wartość produkcji i skumulowane efekty ekonomiczne

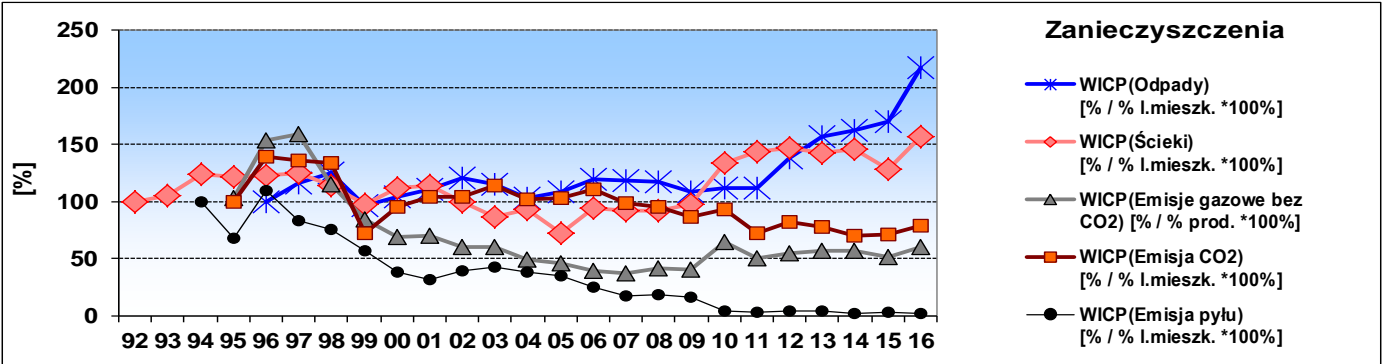


Ocena dematerializacji produkcji: Wskaźniki Intensyfikacji Czystszej Produkcji (WICP)



Zużycie zasobów i energii

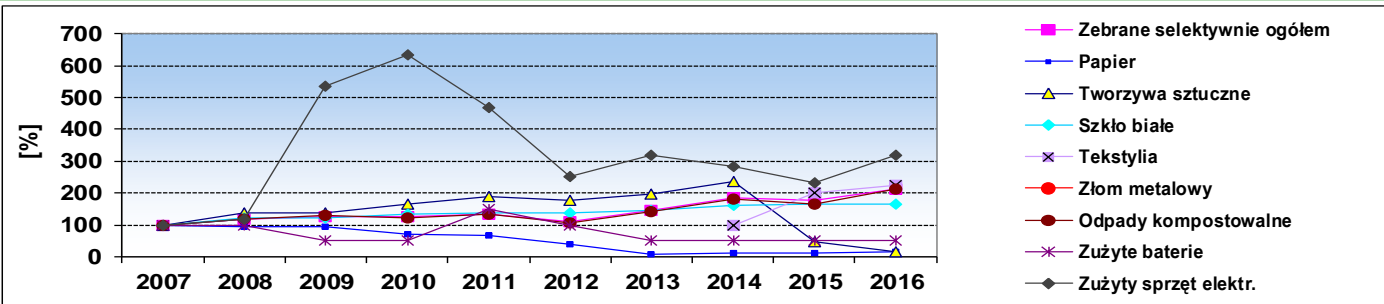
- WICP (Zużycie wody) [% / % l.miesz. *100%]
- ◆— WICP (Energia elektryczna) [% / % l.miesz. *100%]
- ▲— WICP (Energia cieplna) [% / % l.miesz. *100%]



Zanieczyszczenia

- ★— WICP (Odpady) [% / % l.miesz. *100%]
- ◆— WICP (Ścieki) [% / % l.miesz. *100%]
- ▲— WICP (Emisje gazowe bez CO₂) [% / % prod. *100%]
- WICP (Emisja CO₂) [% / % l.miesz. *100%]
- WICP (Emisja pyłu) [% / % l.miesz. *100%]

Odpady zebrane selektywnie z terenu gminy



Uwagi do karty

Omówienie metodyki wliczania i interpretacji wskaźników WICP zamieszczono na stronie 7.

Wskaźniki (z wyjątkiem odpadów zebranych selektywnie) zostały wyliczone jako oddziaływania przypadające na jednego mieszkańca. Wykresy pokazują zmiany procentowe wyliczonych wskaźników. We wskaźnikach nie ujęto zmian produkcji zakładów znajdujących się na terenie miasta.

Pod uwagę wzięto całkowite zużycie wody na cele gospodarcze i przemysłowe oraz zużycie energii elektrycznej i cieplnej na terenie miasta ze wszystkich zakładów, Urzędu Miejskiego, instytucji oraz oświetlenia ulicznego.

Wzrost zużycia wody i zrzuć ścieków jest wynikiem ciągłego rozbudowywania sieci wodociągowej i kanalizacyjnej - sukcesywnym włączaniem nowych odbiorców.

Obserwowany wzrost zużycia prądu ma związek z oświetleniem ulic przy nowych ciągach komunikacyjnych oraz zwiększeniem ilości domów jednorodzinnych.

Dane dotyczące zużycia wody, zrzuć ścieków, zużycia energii elektrycznej i energii cieplnej na terenie miasta począwszy od roku 2008 są nieporównywalne z wcześniejszymi (przyjęto inne zakresy raportowanych danych). Dla wygładzenia trendów na wykresach, zmiany procentowe wyliczono nawiązaniem łańcuchowym, przyjmując taki sam poziom procentowy wskaźników w roku 2007 i 2008 (równość wskaźników w roku 2007 i 2008 wynika zatem z przyjętej metody przeliczeniowej, a obie serie danych - do roku 2007 i od roku 2008 - powinny być w tych przypadkach rozpatrywane oddzielnie).

Wzrost łącznej emisji gazowej mimo prowadzonych działań spowodowany jest faktem sukcesywnego podłączania do Miejskiej Sieci EKOTERMU w ramach Programu Ograniczenia Niskiej Emisji kolejnych budynków. Znaczny wzrost ilości wytworzonych odpadów jest wynikiem wprowadzenia dla nieruchomości zamieszkałych opłaty ryczałtowej za śmieci, którą musi ponieść każdy właściciel bez względu czy oddaje śmieci czy nie. Ponadto w ramach wniesionej opłaty każdy mieszkaniec ma zagwarantowany odbiór każdej ilości wystawionych śmieci. Wzrost ilości zebranych odpadów to wynik prowadzonych również od lat kampanii propagandowych. Świadomość mieszkańców rośnie, mniej odpadów trafia na dzikie wysypiska, część mieszkańców rezygnuje ze spalania śmieci w związku z zmianą zasad płatności za odbiór odpadów. Spadek ilości odpadów zebranych selektywnie w ogólnej masie odpadów jest wynikiem indywidualnego przekazywania surowców wtórnych przez mieszkańców do rozbudowanych punktów skupu, które oprócz złomu skupują makulaturę, folie i sprzęt EE. Od lipca 2013 r. do Punktu Selektywnej zbiórki odpadów komunalnych każdy mieszkaniec miasta może bezpłatnie oddać również przeterminowane leki i chemikalia, zużyte baterie i akumulatory, zużyte tekstylia, meble i inne odpady wielkogabarytowe, zużyte opony, odpady budowlane i rozbiórkowe. Znaczne zmniejszenie odzysku tworzyw, makulatury jest wynikiem wprowadzenia nowej grupy zbieranych odpadów - zmieszane odpady opakowaniowe, których nie uwzględnia powyższy wykres (ilość zebranych zmieszanych odpadów opakowaniowych sukcesywnie rośnie w roku 2012 - 15 Mg, 2013 - 182 Mg, 2014 - 326 Mg, 2015 - 723 Mg, 2016 - 927Mg).