

Nazwa:	Fabryka Przewodów Energetycznych S.A.
Adres:	42-500 Będzin, ul. Sielecka 1
Tel./Fax:	(32) 267 30 41, (32) 761 63 01, (32) 267 77 49
Prezes	Wojciech Tochowicz
Pełnomocnik CP:	Małgorzata Urgacz
Internet:	www.fpe.com.pl
Główne produkty:	Elektroenergetyczne gołe przewody Al i Cu, przewody izolowane



Świadectwo CP
Nr
216/2001



Główne cele polityki środowiskowej

Fabryka Przewodów Energetycznych S.A. w Będzinie prowadzi politykę środowiskową zgodną z wymogami SZS wg normy EN ISO 14001:2015, przepisami ochrony środowiska i zasadami Czystszej Produkcji. Nadrzędnym celem Naszej Spółki jest budowa pozycji na rynku oraz pomyślność finansowa osiągnięta poprzez spełnienie potrzeb i oczekiwań Klientów w zakresie oferowanych wyrobów i usług, z jednoczesnym poszanowaniem środowiska naturalnego, którego element stanowi każdy z nas. Planowanie strategiczne, projektowanie oraz wytwarzanie wyrobów, jak również zarządzanie procesami w naszej Spółce cechują się między innymi minimalizacją wpływu zidentyfikowanych znaczących aspektów środowiskowych naszej Organizacji. W codziennej działalności spełniamy obowiązujące wymagania prawne z zakresu środowiska naturalnego. Honorując zasadę ciągłego doskonalenia realizujemy ustanowione na poziomie Najwyższego Kierownictwa cele środowiskowe uwzględniając zidentyfikowane ryzyka, szanse oraz oczekiwania wszelkich stron zainteresowanych.

Nasze cele realizujemy poprzez:

1. Stosowanie nowoczesnych rozwiązań technicznych i organizacyjnych;
2. Stałe podnoszenie kwalifikacji personelu oraz jego świadomości w zakresie odpowiedzialności za stan środowiska naturalnego;
3. Analizę wpływów środowiskowych, ich monitorowanie oraz zmniejszenie w ramach realizacji programów zarządzania środowiskowego.

Traktując System Zarządzania Środowiskowego zgodny z normą EN ISO 14001:2015, obligujący stałe doskonalenie, jako skuteczne narzędzie realizacji naszej polityki, deklarujemy zapewnienie warunków i zasobów oraz osobiste zaangażowanie w jego wdrożenie i następnie utrzymanie co powinno zagwarantować, że ustalone cele będą realizowane. Polityka środowiskowa jest ogólnie dostępna i realizowana przez wszystkich pracowników Spółki. Gwarantem realizacji niniejszej polityki jest stałe zaangażowanie Najwyższego Kierownictwa oraz wszystkich pracowników zakładu.

Wybrane działania prośrodowiskowe

- Wprowadzenie metody okresowego oczyszczenia olejów cięgniczych oraz wykonanie urządzenia do filtracji,
- Gaz ochronny zasilający piec „Ebner” do wyżarzania miedzi –dostarczany ze stacji „Messer” (jest to mieszanka azotu 97% i wodoru 3%),
- Wykorzystanie drewna odzyskowego z opakowań surowców, otrzymane odpady przekazywane są pracownikom zakładu na opał zgodnie z obowiązującymi uregulowaniami prawnymi,

- Modernizacja stacji uzdatniania wody,
- Zakup dwóch linii technologicznych do ciągłego wytłaczania profili miedzianych TLJ 300 i TLJ 400,
- Modernizacja oświetlenia terenu zakładu-sukcesywna wymiana na ledowe.
- Termomodernizacja – sukcesywna wymiana okien budynków administracji zakładu oraz hal produkcyjnych, ocieplenie ścian, ocieplenie elewacji budynku łazieni głównej i pomieszczeń biurowych, ocieplenie dachów dwóch hal produkcyjnych, ocieplenie budynku wagowego, termomodernizacja budynku nr inw. I/65 wymiana wszystkich okien/ 22 szt/.
- Likwidacja trawialni miedzi – eliminacja emisji kwasu siarkowego,
- Wykonanie instalacji do odzysku energii cieplnej oleju technologicznego ciągarok UDZWG -13 nr inwent. 480 i 521 oraz ciągarok M-85,
- Wykonanie instalacji oraz zbiornika do odzysku wody deszczowej z dachów hal produkcyjnych dla wykorzystania w procesie technologicznym,
- Wymiana odcinka awaryjnego rurociągu ziemnego długości 65 m,
- Ograniczenie emisji hałasu do środowiska - Wykonanie zabezpieczeń akustycznych wentylatorów i okien w hali przemysłowej 107, wykonano prace w zakresie zabudowy materiałem głuszącym wolnej przestrzeni (szczeliny) usytuowanej po-między dachem, a ścianą wiaty zlokalizowanej przy ogrodzeniu zakładu od strony północnej, wykonano prace w zakresie wyciszenia materiałem głuszącym otworów okiennych oraz bramy wejściowej w budynku przepompowni, wymieniono na nowe, wybrane bramy wjazdowe w halach produkcyjnych,
- Oczyszczanie oleju technologicznego (usuwanie zanieczyszczeń stałych z olejów do 1 mikrona) - redukcja ilości odpadów olejów przepracowanych,
- Wprowadzenie nowego sposobu gospodarowania odzieżą roboczą, który wpłynął na poprawę jakości odzieży, wydłużenie jej używalności oraz ograniczył odpad niebezpieczny (zużyte zanieczyszczone ubrania),
- Wykonanie instalacji do odzysku energii cieplnej z układu chłodzenia oleju technologicznego ciągarok SAMP.

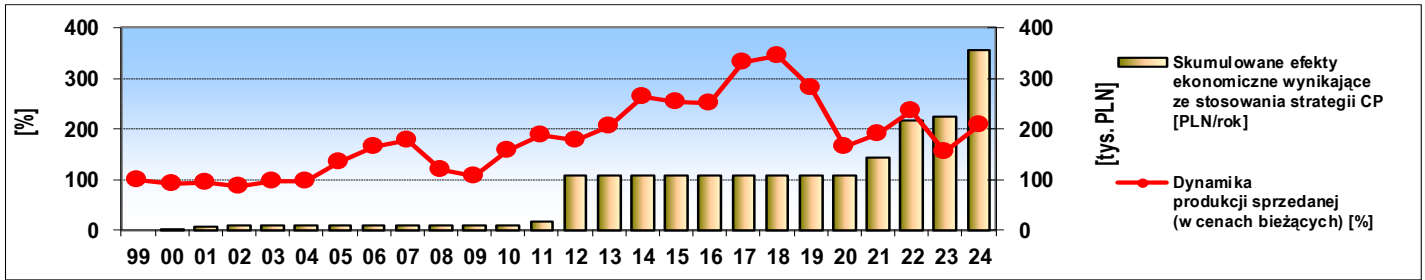
Wybrane inne działania prospołeczne

- Wykonywanie badań, profilaktycznych pracowników o szerszym zakresie od określonego przepisami Kodeksu pracy, np. badanie morfologii, badanie OB,
- Wykonywanie badań pracowników w kierunku oceny zachorowań na choroby układu krążenia, takich jak nadciśnienie tętnicze, badania psychologiczne,
- Ogólne grupowe ubezpieczenie zdrowotne Allianz Opieka Zdrowotna w ramach pakietów medycznych - ubezpieczonych wszystkich pracowników FPE S.A.
- Organizowanie imprez dla dzieci pracowników zakładu, np. Mikołajki, Dzień dziecka, dofinansowanie zielonych kolonii,
- Wsparcie finansowe dla pracowników „pokrzywdzonych przez los”,
- Wdrożenie i doskonalenie wybranych narzędzi Lean Manufacturing – m.in. dla poprawy BHP i warunków pracy,
- Dodatkowe szkolenia i kursy dla pracowników organizowane przez firmy zewnętrzne, na terenie zakładu oraz organizowane poza jego terenem,
- Wdrożenie Pracowniczego Programu Emerytalnego dla pracowników zatrudnionych na umowę o pracę w FPE S.A. Składka podstawowa nie jest wliczana do wynagrodzenia, a tym samym nie jest brana pod uwagę w ustalaniu składek na ubezpieczenia emerytalne i rentowe, pokrywana ze środków pracodawcy,
- Pakiet sportowy MEDICOVER SPORT – dla wszystkich chętnych pracowników.

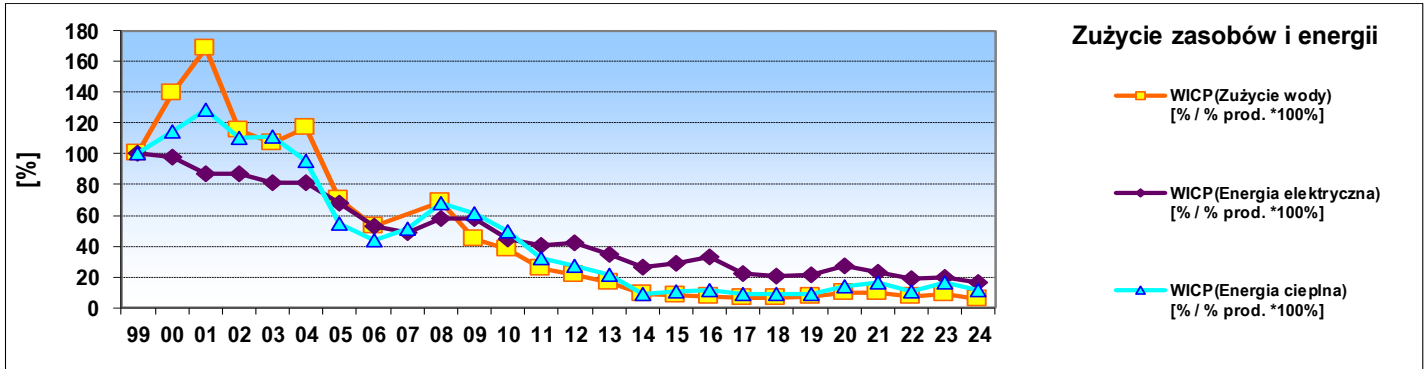
Przedsiębiorstwo deklaruje uwzględnianie w swojej polityce zasad „Global Compact” – Inicjatywy Sekretarza Generalnego ONZ

**Organizacja wpisana do
Polskiego Rejestru Czystszej Produkcji i Odpowiedzialnej Przedsiębiorczości
Decyzją Kapituły Rejestru, pod numerem 073/2004**

Wartość produkcji i skumulowane efekty ekonomiczne

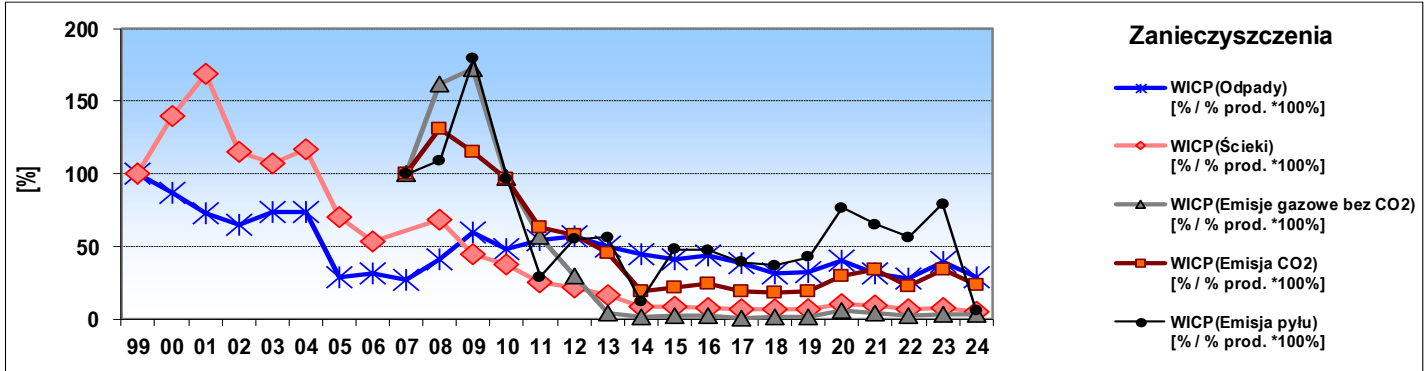


Ocena dematerializacji produkcji: Wskaźniki Intensyfikacji Czystszej Produkcji (WICP)



Zużycie zasobów i energii

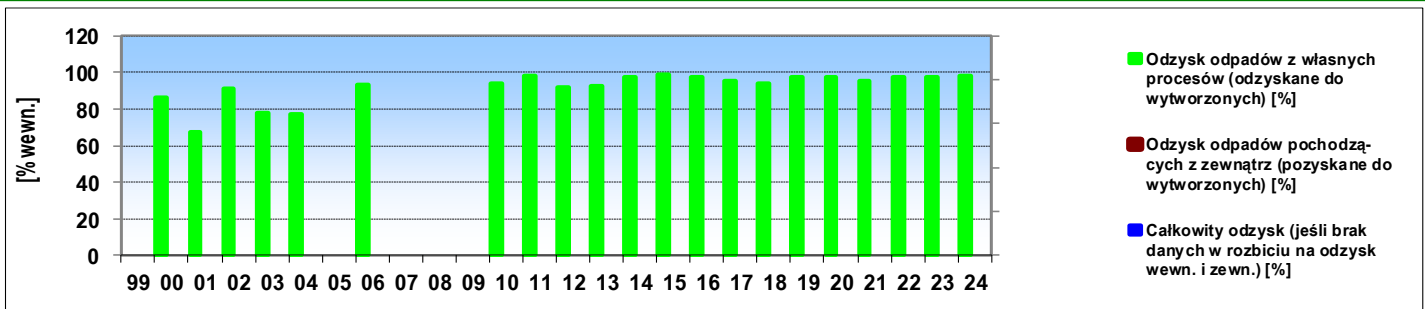
- WICP(Zużycie wody) [% / % prod. *100%]
- WICP(Energia elektryczna) [% / % prod. *100%]
- WICP(Energia cieplna) [% / % prod. *100%]



Zanieczyszczenia

- WICP(Odpady) [% / % prod. *100%]
- WICP(Ścieki) [% / % prod. *100%]
- WICP(Emisje gazowe bez CO2) [% / % prod. *100%]
- WICP(Emisja CO2) [% / % prod. *100%]
- WICP(Emisja pyłu) [% / % prod. *100%]

Ocena stopnia recykulacji odpadów (odzysk wewnętrzny i zewnętrzny)



Uwagi do karty

Nie podano danych dot. odzysku odpadów w latach 2005 i 2007-9.

Wzrost zużycia wody w latach 1999-2001 był związany z prowadzonymi remontami i czyszczeniem (co 2 lata) zakładowych chłdnii.

W 1999 roku Firma zlikwidowała kotłownię węglową, zamieniając ją nową instalacją gazowo-olejową. Emisje pochodzą ze spalania oleju. Fabryka, zgodnie z posiadaną decyzją, jest zwolniona z obowiązku monitorowania emisji zanieczyszczeń ze wszystkich źródeł zlokalizowanych na jej terenie, z uwagi na rodzaj i moc eksploatowanych urządzeń.

Prowadzone od 2010 r. działania związane z modernizacją procesu wytłaczania profili miedzianych (zakup dwóch linii do ciągłego wytłaczania) pozwoliły na całkowitą eliminację w 2012 r. trawienia w kwasie siarkowym.

Sukcesywne zmniejszanie emisji z procesów grzewczych oraz zużycia energii cieplnej jest wynikiem realizowanych od 2011 r. prac termomodernizacyjnych.

Ograniczenie zużycia wody jest wynikiem wymiany odcinka rurociągu ziemnego, naprawy istniejącej instalacji technologicznej i wykonania instalacji oraz zbiornika do odzysku wody deszczowej z dachów hal produkcyjnych dla wykorzystania w procesie technologicznym. Zmniejszanie energii elektrycznej to wynik . sukcesywnej wymiany oświetlenia na energooszczędne. Do ograniczenia ilości odpadów przyczyniły się dwa działania:

- Dzierżawa automatycznej wirówki do oczyszczania oleju technologicznego (usuwanie zanieczyszczeń stałych z olejów do 1 mikrona),
- Wprowadzony nowy sposób gospodarowania odzieżą roboczą wpłynął na poprawę jakości odzieży oraz wydłużenie jej używalności – ograniczył odpad niebezpieczny w postaci zużytych zanieczyszczonych ubrań.

Źródłem skokowej emisji pyłu z procesów technologicznych są dwa stanowiska spawalnicze, wykorzystywane przez służby utrzymania ruchu – obciążenie stanowisk jest różne - zależy od potrzeb, charakteru prowadzonych prac. Spadek ilości pyłów w roku 2024 był wynikiem zmiany sposobu wylączenia emisji w związku z aktualizacją wniosku oraz Zgłoszenia instalacji eksploatowanych na terenie FPE S.A. w Będzinie.