

Nazwa:	DAFA Polska Sp. z o.o.
Adres:	ul. Chemiczna 18, Natolin 05-825 Grodzisk Mazowiecki
Tel./Fax:	(22) 739 04 00
Prezes	Steen Bødtker
Pełnomocnik CP:	Karolina Piecha
Internet:	www.dafa-industry.com
Główne produkty:	Wyroby ze spienionych tworzyw sztucznych, które uszczelniają, absorbują i chronią.



**Świadectwo CP
Nr
193/1998**



Główne cele polityki środowiskowej

- Ochrona środowiska,
- Ograniczenie ilości powstających odpadów i ich negatywnego oddziaływania na środowisko,
- Zapewnienie zgodnego z zasadami ochrony środowiska odzysku odpadów,
- Ekorozwój, doskonalenie Czystszej Produkcji,
- Wprowadzanie nowych technologii przynoszących efekty ekologiczne, ekonomiczne.

Wybrane działania prośrodowiskowe

- Wprowadzenie kartonowych opakowań zbiorczych,
- Zmniejszenie ilości odpadów powstałych w trakcie produkcji wyrobu „Sedan”,
- Instalacja miksera – zakup kleju w kontenerach,
- Przystosowanie odpadów poprodukcyjnych do spalania jako paliwa alternatywnego,
- Nowe technologie – uruchomienie produkcji uszczelki rozprężnej,
- Proekologiczna modernizacja – uruchomienie stanowiska do sporządzania mieszanek klejowych,
- Zrealizowanie budowy nowego zakładu Interchemall w Natolinie,
- Proekologiczna modernizacja zakupionych linii produkcyjnych dla produktów przemysłowych,
- Zagospodarowanie terenu wokół obiektu,
- Wdrażanie technologii bez rozpuszczalnikowego sklejanie warstwowego surowców,
- I etap budowy systemu wentylacji stanowiskowej,
- Zainstalowanie nowoczesnego systemu p-poż. wraz z monitoringiem ostrzegania o zadymieniu i pożarze,
- Segregacja i odbiór odpadów; zakup nowoczesnej prasy,
- Budowa nowej linii energetycznej (15 kW),
- Budowa nowej proekologicznej linii do produkcji uszczelnień klinowych,
- Minimalizacja odpadu pianek PUR powstającego na etapie laminowania i sprężania półwyrobów,
- Wybudowanie wokół firmy placów zieleni, posadzenie drzew i krzewów ozdobnych,

- Optymalizacja rozkroju materiału i poprawa uzysku dla wybranych instalacji,
- Wprowadzenie nowej technologii laminowania pianek PE gr. 2 mm,
- Wprowadzenie jednolitej technologii laminowania surowców z wykorzystaniem nowego kleju,
- Wdrożenie nowego programu cięcia wyrobów „Krażek 001 PU”, zwiększającego wydajność i redukującego odpady,
- Zakup wycinarki walcowej,
- Budowa nowej proekologicznej linii do produkcji uszczelnień klinowych,
- Zakup Szpularki SSM 1050 (zmniejszenie zużycia surowców),
- Modernizacja laminatora - maszyny do przekładania filmu klejowego na gotowe produkty (ograniczenie ilości odpadów),
- Modernizacja dotychczasowego oświetlenia magazynu na Inteligentne Panele LED,
- Instalacja nowej energooszczędnej klimatyzacji,
- Sukcesywna modernizacja lub wymiana kolejnych urządzeń, których efektem jest ograniczenie ilości powstających odpadów, zużycia materiałów opakowaniowych oraz zużycia energii elektrycznej,
- Wymiana oświetlenia hali produkcyjnej na oświetlenie LED.

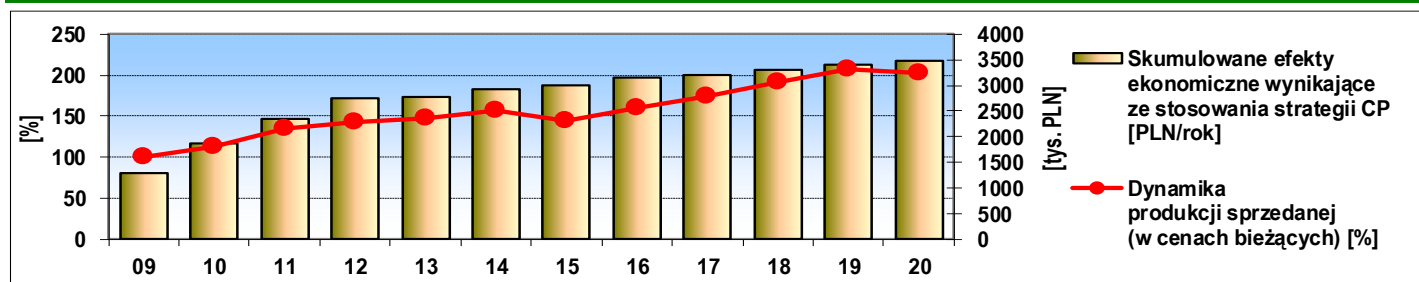
Wybrane inne działania prospołeczne

- Dofinansowanie do kart Multisport. Pracownicy mają dostęp do ponad 2300 obiektów sportowych na terenie całego kraju,
- Pomoc finansowa przy zakupie wózka inwalidzkiego dla Osoby niepełnosprawnej,
- Muzeum Starożytnego Hutnictwa Mazowieckiego im. Stefana Woydy w Pruszkowie Pomoc w organizowaniu zajęć dydaktycznych z dziećmi i młodzieżą poprzez przekazywanie odpadów poprodukcyjnych,
- Towarzystwo Amici di Tworki. Pomoc w organizowaniu zajęć plastycznych z pacjentami Szpitala Tworkowskiego poprzez przekazywanie odpadów poprodukcyjnych,
- Galeria Etnograficzna Willa Radogoszcz, Grodzisk Mazowiecki - Pomoc w organizowaniu zajęć dydaktycznych i plastycznych z dziećmi i młodzieżą poprzez przekazywanie odpadów poprodukcyjnych,
- Zakup i przekazanie pompy dla Komendy Powiatowej Straży Pożarnej w Grodzisku Mazowieckim,
- Dofinansowanie pakietów medycznych dla pracowników,
- Wspieranie finansowe Fundacji dzieciom „Zdażyć z pomocą, Towarzystwa Przyjaciół Dzieci w Obornikach Śląskich,
- Przekazanie darowizn na finały Wielkiej Orkiestry Świątecznej Pomocy,
- Wsparcie rodzin w ramach Szlachetnej Paczki,
- Dofinansowanie konferencji Uniwersytetu Technologicznego w Szczecinie,
- Przygotowanie elementów z pianki do wykonania przyłbic dla personelu medycznego walczącego z Covid-19- wspieranie służby zdrowia poprzez wyposażenie w środki ochrony osobistej, potrzebnej do walki z pandemią.

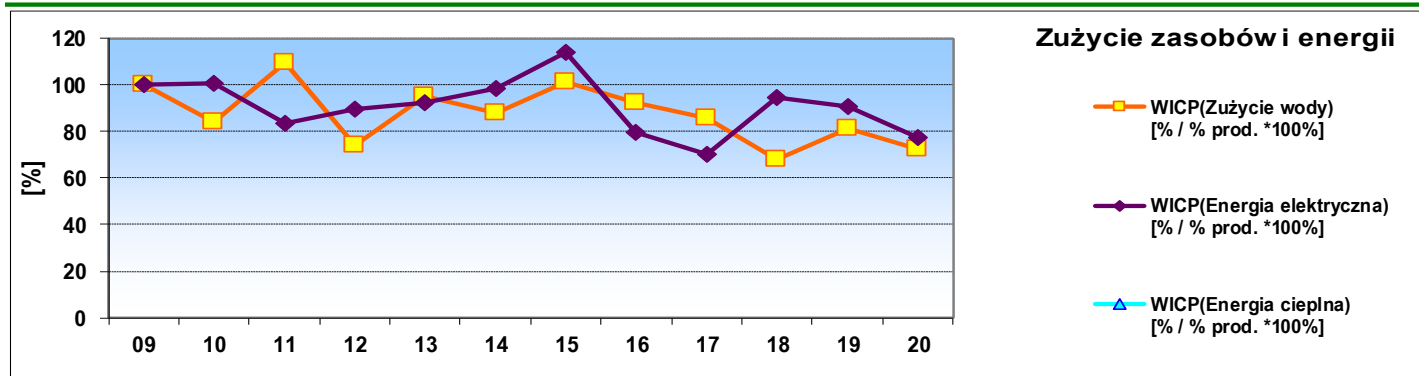
**Przedsiębiorstwo deklaruje uwzględnianie w swojej polityce zasad
„Global Compact” – Inicjatywy Sekretarza Generalnego ONZ**

**Organizacja wpisana do
Polskiego Rejestru Czystszej Produkcji i Odpowiedzialnej Przedsiębiorczości
Decyzją Kapituły Rejestru, pod numerem 049/2003**

Wartość produkcji i skumulowane efekty ekonomiczne

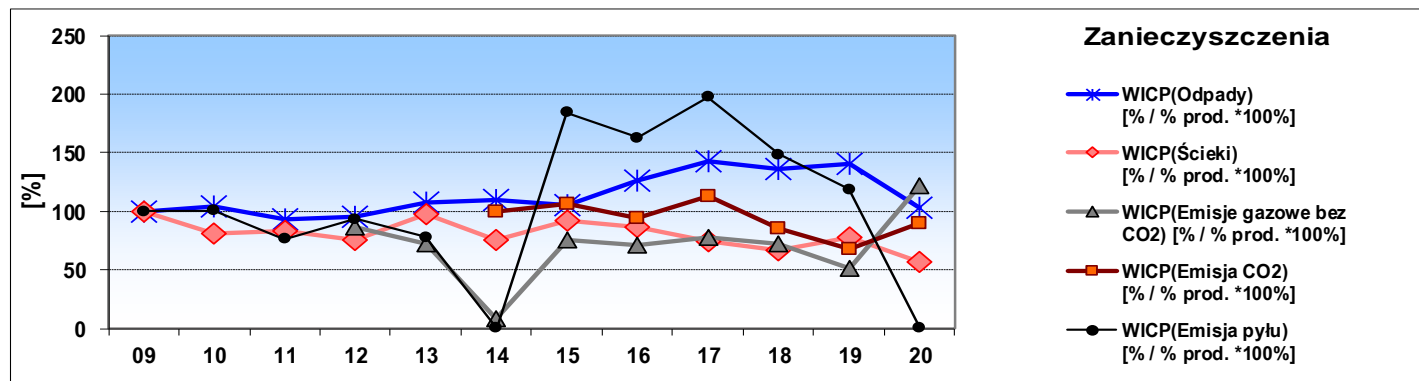


Ocena dematerializacji produkcji: Wskaźniki Intensyfikacji Czystszej Produkcji (WICP)



Zużycie zasobów i energii

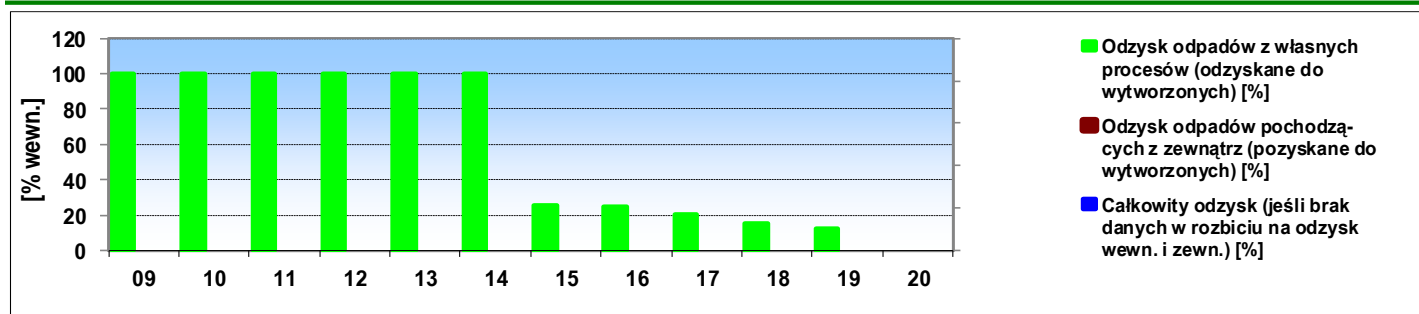
- WICP(Zużycie wody) [% / % prod. *100%]
- WICP(Energia elektryczna) [% / % prod. *100%]
- WICP(Energia cieplna) [% / % prod. *100%]



Zanieczyszczenia

- WICP(Odpady) [% / % prod. *100%]
- WICP(Ścieki) [% / % prod. *100%]
- WICP(Emisje gazowe bez CO2) [% / % prod. *100%]
- WICP(Emisja CO2) [% / % prod. *100%]
- WICP(Emisja pyłu) [% / % prod. *100%]

Ocena stopnia recykulacji odpadów (odzysk wewnętrzny i zewnętrzny)



Uwagi do karty

Firma Dafa uczestniczy w Polskim Programie CP od 1998 r. (wcześniej jako Interchemall Sp. z o.o.). W tym czasie podlegała wielu przekształceniom i restrukturyzacji. W roku 2008 oddano do użytku zupełnie nowy zakład produkcyjny, w Natolinie, do którego przeniesiono całość produkcji. Zmiana ta spowodowała, że wartości wskaźników środowiskowych osiągnięte przez nową fabrykę stały się nieporównywalne z wartościami raportowanymi poprzednio. Stąd na wykresach powyżej zaprezentowano wyłącznie wartości wskaźników wyliczone dla nowej fabryki (Natolin, ul. Chemiczna 18) - od roku 2009, który był pierwszym pełnym rokiem jej działalności.

Jedynym wskaźnikiem, który jest kontynuowany sprzed roku 2009, są skumulowane efekty ekonomiczne. Pokazuje on sumaryczne oszczędności osiągnięte przez Interchemall od roku 1998. Od 2011 roku wszystkie niesortowalne odpady (bez komunalnych) powstające w Interchemallu przekazywane są, jako paliwo alternatywne, do odzysku energii. Znaczny spadek emisji w 2014r jest wynikiem obliczenia emisji z procesu spalania paliw zgodnie z wytycznymi Krajowej Bazy KOBIZE.

Wzrost zużycia zasobów oraz emisji do atmosfery jest wynikiem wprowadzania nowych produktów, rozbudowy parku maszynowego. Powodem znacznego spadku ilości odpadów kierowanych do odzysku – jest obecnie rozdział odpadów na kierowane do odzysku i do unieszkodliwienia – w latach ubiegłych firma raportowała wyłącznie przekazywanie odpadów do odzysku.

Wzrost ilości wytworzonych odpadów w 2016-2018 Wzrost ilości wytworzonych odpadów w 2016-2018 był wynikiem Decyzji Zarządu o zmianie asortymentu produkcji oraz sukcesywnym czyszczeniu magazynów z produktów wycofanych.

Wzrost emisji z procesów grzewczych jest wynikiem dobudowania hali magazynowej i dołożenie 8 szt. promienników gazowych o łącznej mocy ponad 250 kW. Wzrost zużycia energii elektrycznej w 2018 roku to wynik zakupu nowych maszyn i urządzeń /które nie eliminowały obecnie pracujących/.