

Nazwa:	CEMEX Polska Sp. z o.o. Zakład Cementownia Rudniki
Adres:	42-240 Rudniki, ul. Mstowska 10
Tel./Fax:	Tel. (34) 32 10 500, fax (34)32 10 545
Dyrektor	Piotr Bąbelewski
Pełnomocnik CP:	Anetta Chmielarz
Internet:	www.cemex.pl
Główne produkty:	klinkier portlandzki, cementy portlandzkie



**Świadectwo CP
Nr
246/2011**



Główne cele polityki środowiskowej

Zarządzanie wpływem na środowisko jest integralnym elementem filozofii biznesowej CEMEX. Zobowiązujemy się prowadzić produkcję i sprzedaż: klinkieru, cementu, mączki wapiennej, betonu towarowego oraz kruszywa w sposób odpowiedzialny i zgodnie z zasadami zrównoważonego rozwoju oraz ograniczać nasze oddziaływanie na środowisko. Powyższe zobowiązanie będziemy realizować poprzez:

- zapobieganie zanieczyszczeniom oraz minimalizowanie negatywnego wpływu na środowisko w wyniku emisji zanieczyszczeń do powietrza, gruntu, wód, jak również hałasu z naszych zakładów
- utrzymywanie zgodności z politykami i procedurami korporacyjnymi oraz ze wszystkimi stosownymi przepisami lokalnymi
- optymalizację gospodarowania zasobami, obniżanie wskaźnika emisji dwutlenku węgla oraz ograniczanie emisji poprzez racjonalne zarządzanie energią, wodą i wytwarzanymi odpadami
- odpowiedzialne wykorzystanie terenu w naszych zakładach w celu zapewnienia trwałości ekosystemów i różnorodności biologicznej oraz zwiększenia naszego wkładu w ochronę przyrody
- utrzymywanie otwartej i efektywnej komunikacji z naszymi pracownikami, podwykonawcami, klientami, lokalnymi społecznościami i wszystkimi, którzy z nami współpracują
- zapewnienie niezbędnych zasobów na potrzeby szkoleń, instruktażu oraz nadzoru w celu odpowiedniego zarządzania aspektami środowiskowymi naszych zakładów
- planowanie, weryfikację i ocenę środowiskowych wyników naszej działalności w oparciu o mierzalne cele i najlepsze praktyki branżowe w celu ciągłego doskonalenia
- analizowanie, monitorowanie i otwarte raportowanie naszych wyników w zakresie ochrony środowiska.

Wybrane działania prośrodowiskowe

- Budowa linii dozowania i hali magazynowania stałych paliw alternatywnych, instalacja palników wielokanalowych niskoemisyjnych, instalacja urządzeń do monitoringu emisji na piecach obrotowych i młynach surowca,
- Wyciszenie elewacji hal produkcyjnych i urządzeń, instalacja tłumików akustycznych, zabudowa ekranów na granicy zakładu i przy wentylatorach wyciągowych pieców obrotowych,
- Budowa hermetycznego silosu klinkieru,
- Kompleksowa modernizacja młynowni węgla.
- Zabudowa hermetycznej linii dozowania surowców pylastych – popiołów fluidalnych – do instalacji młynów cementu,
- Zabudowa przenośnika klinkieru – zmniejszenie emisji hałasu.

- Modernizacja układu wypału klinkieru, polegająca na budowie jednego pieca obrotowego nr 5 (o wydajności 2000 t/dobę, zastępującego wcześniej eksploatowane trzy piece o nr 1, nr 3 i nr 4) zintegrowanego z wieżą wymienników cyklonowych i prekalcyntorem - niższy wskaźnik emisji CO₂.

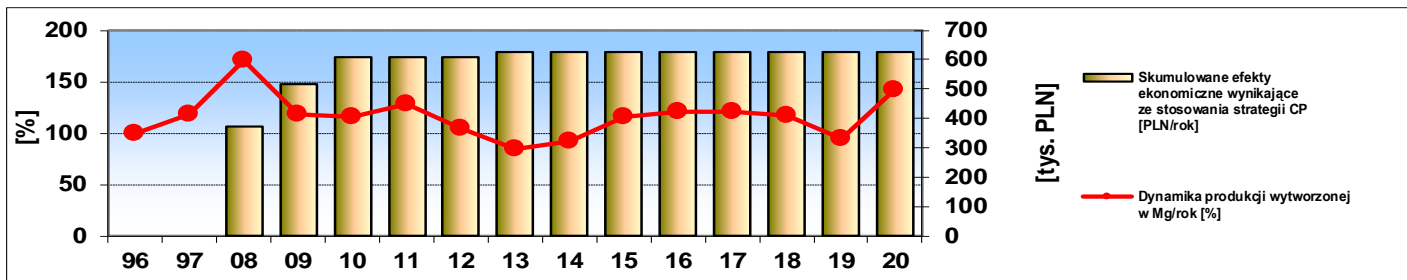
Wybrane inne działania prospołeczne

- Darowizny cementu dla organizacji społecznych i stowarzyszeń, szkół, lokalnych klubów sportowych, gmin, jednostek OSP,
- Darowizny sprzętu komputerowego dla domów dziecka, szkół, przedszkoli, fundacji i stowarzyszeń z okolic Częstochowy,
- Program „Twoja rodzina” – szeroki wachlarz udogodnień dla pracowników-rodziców (m.in.: elastyczny czas pracy, dodatkowe dni wolne od pracy, premia becikowa oraz dostęp do e-szkoleń dla rodziców w czasie urlopow macierzyńskich i wychowawczych,
- Współpraca ze szkołami i uczelniami wyższymi,
- Projekt „Zielone biuro” – akcja edukacyjna na temat oszczędnego gospodarowania zasobami naturalnymi,
- Kwartalnik „Nasza Gazeta” skierowany do społeczności Rudnik, Rędzin, Kościelca i Konina,
- Kampania edukacyjna na temat ochrony sów z terenów antropogenicznych,
- Eko Piknik rodzinny dla pracowników i ich rodzin, dni otwarte zakładu, akcje ekologiczne,
- Konkursy fotograficzne dla pracowników na zdjęcia o tematyce przyrodniczej do kalendarza biurkowego,
- Przekazanie paczek świątecznych dla dzieci z Domu Dziecka w Chorzenicach,
- Warsztaty ekologiczne dla dzieci i młodzieży z Domu Dziecka,
- Organizacja Spotkania Wigilijnego dla pracowników połączonego z aukcją charytatywną na rzecz osób niepełnosprawnych – podopiecznych Stowarzyszenia „Dar Serca”,
- Wsparcie dla paraolimpijskich zawodów integracyjnych BOCCIA, projektu edukacyjnego „Bezpieczny przedszkolak”, warsztatów teatralnych dla młodzieży z Zespołu Szkolno-Przedszkolnego w Rudnikach, Stowarzyszenia „Dar serca”,
- Regularne szkolenia pracowników i podwykonawców w zakresie zagrożeń i wymagań ochrony środowiska oraz bezpieczeństwa i higieny pracy,
- Platforma szkoleń rozwojowych dostępnych dla wszystkich pracowników w systemie elektronicznym,
- Otwarcie przyrodniczej ścieżki edukacyjnej „Kopalnia przywrócona naturze w nieczynnym kamieniołomie „Lipówka” w Rudnikach,
- E-szkolenia dla kierowców stałych podwykonawców przewożących cement, kruszywa, beton,
- Realizacja programu edukacyjnego „Szkoła dobrych praktyk”, kierowanego do uczniów szkół zawodowych i techników,
- Program „Akademia Umiejętności” - cykl specjalistycznych warsztatów dla studentów uczelni wyższych,
- Zorganizowanie I Gminnego Marszobiegu Przelajowego na terenie byłej kopalni Lipówka-Rudniki (wolontariat pracowniczy CEMEX),
- Dofinansowanie projektu przedszkola publicznego Zespołu Szkolno Przedszkolnego w Rudnikach pt. „Z przyrodą w zgodzie” (granty Fundacji CEMEX dla lokalnych szkół i przedszkoli),
- Dofinansowanie projektu Tajemniczy ogród – Stowarzyszenie Rodzin i Przyjaciół Osób Niepełnosprawnych „Dar Serca”,
- Kampania „Budujemy Zdrowie”.

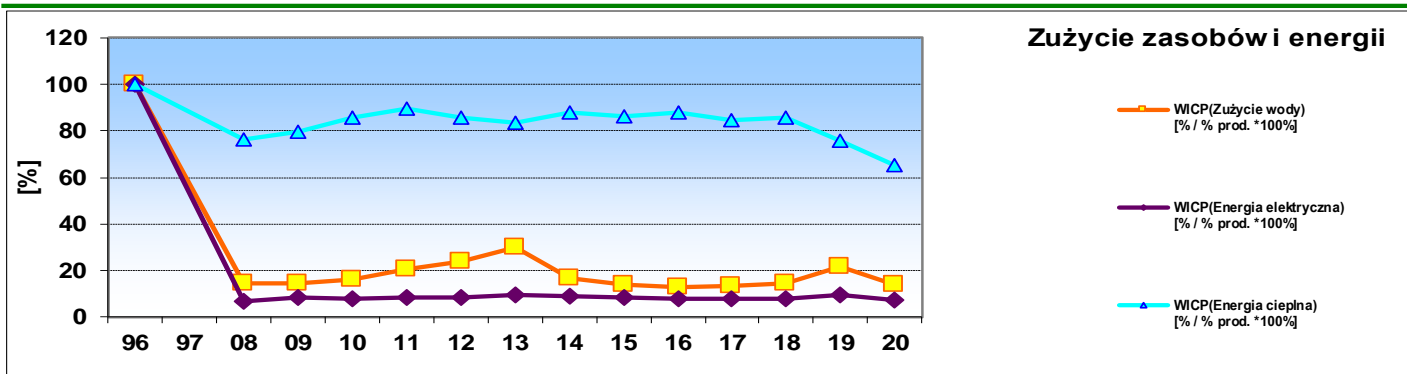
Przedsiębiorstwo deklaruje uwzględnianie w swojej polityce zasad „Global Compact” – Inicjatywy Sekretarza Generalnego ONZ

**Organizacja wpisana do
Polskiego Rejestru Czystszej Produkcji i Odpowiedzialnej Przedsiębiorczości,
Decyzją Kapituły Rejestru, pod numerem 82/2013**

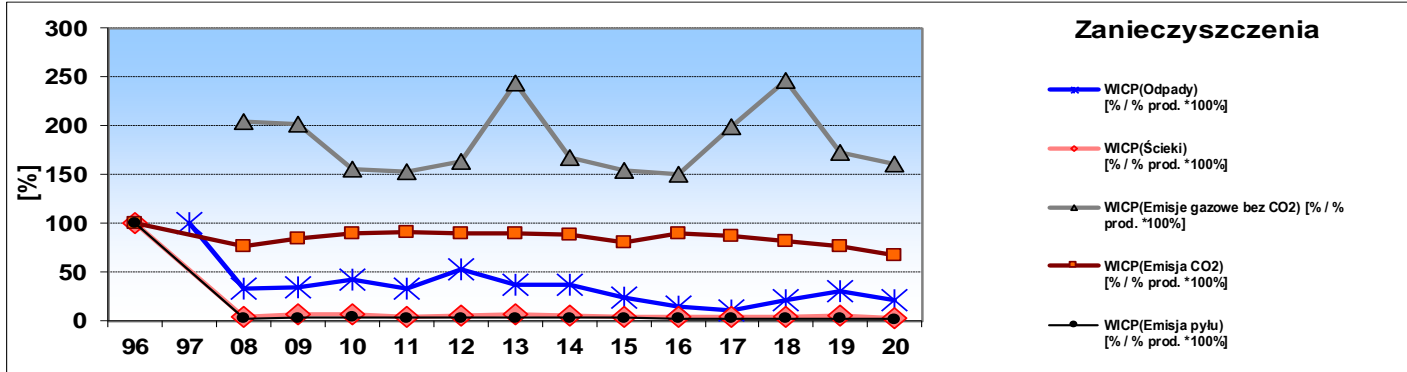
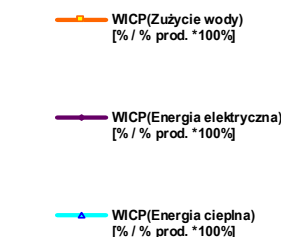
Wartość produkcji i skumulowane efekty ekonomiczne



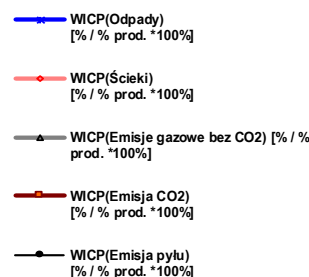
Ocena dematerializacji produkcji: Wskaźniki Intensyfikacji Czystszej Produkcji (WICP)



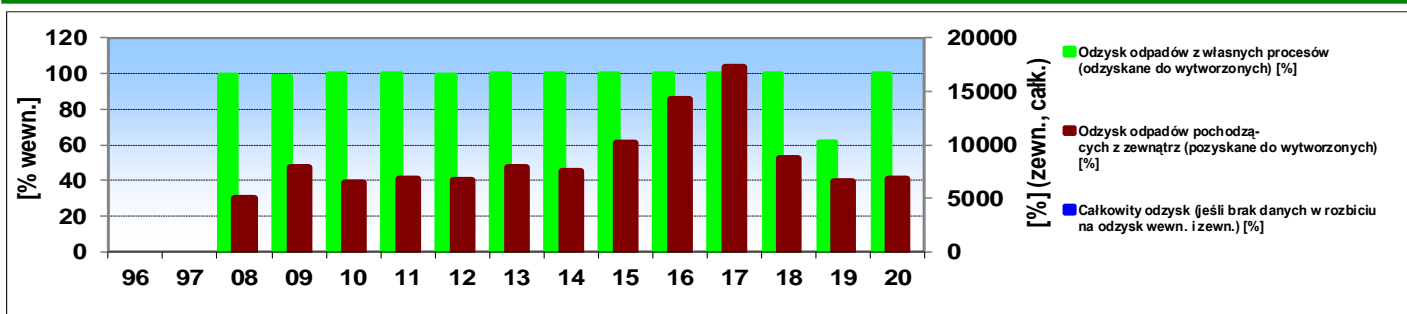
Zużycie zasobów i energii



Zanieczyszczenia



Ocena stopnia recykulacji odpadów (odzysk wewnętrzny i zewnętrzny)



Uwagi do karty

Wskaźniki oddziaływań całego Zakładu na środowisko wyliczane są w stosunku do produkcji jego głównego produktu - klinkieru, z pominięciem produktów pozostałych (cementów, betonów itd.).

Jako rok „zerowy” (bazowy) dla wskaźników Firma wybrała 1996 - za wyjątkiem odpadów, które są podawane w odniesieniu do roku 1997.

W 2008 r. Zakład rozpoczął współpalanie paliw alternatywnych, co zaowocowało z jednej strony odzyskiem energii z odpadów (patrz: wykres dot. odzysku odpadów pozyskanych z zewnątrz w relacji do odpadów wytworzonych), jednak kosztem wzrostu zużycia energii cieplnej (ostatecznie z pozytywnym skutkiem ekologicznym, dzięki zmniejszeniu obciążenia środowiska odpadami). Od połowy 2008 roku dane dot. głównych emisji z procesów spalania (pył, SO₂, NO_x, CO, TOC) pochodzą z prowadzonego ciągłego monitoringu. Wcześniej emisje te wyliczano z przeprowadzonych 2 razy w roku pomiarów okresowych.

Wartości wskaźników emisji przyjęto zgodnie ze sprawozdaniami OS1 do GUS. Wg ww. sprawozdań, emisja gazowa bez CO₂ (wyrażona w [Mg]) była ok. 3,5-krotnie niższa w roku 1996 r. niż w 2008. Dzięki współpalaniu odpadów od roku 2008 odnotowano istotny spadek emisji NO_x (czyli występuje pozytywny wpływ na obniżenie tej emisji). Wzrost ilości odpadów w 2013 r. spowodowany jest usunięciem mas ziemnych podczas wkopu pod fundamenty realizowanych inwestycji budowy silosu klinkieru i instalacji dozowania popiołów fluidalnych.

W latach 2009-2020 zakład przeprowadził zakrojone na szeroką skalę działania związane z:

- ograniczeniem emisji hałasu „u źródła” na wytypowanych instalacjach i urządzeniach,
- hermetyzacją procesów produkcji (budowa silosu klinkieru i instalacja dozowania pyłów fluidalnych do cementu), które sukcesywnie przyczynią się do znaczącego obniżenia emisji nieorganizowanej pyłów,
- ograniczeniem zużycia energii elektrycznej i cieplnej - kompleksowa modernizacja młynowni węgla,
- zmniejszeniem emisji CO₂, efektywniejszym odzyskiem ciepła i wykorzystaniem energii elektrycznej, w tym zwiększenie udziału ciepła z paliw alternatywnych w procesie współpalania, z ok. 50% do poziomu 85 % – poprzez modernizację linii technologicznej do produkcji klinkieru.