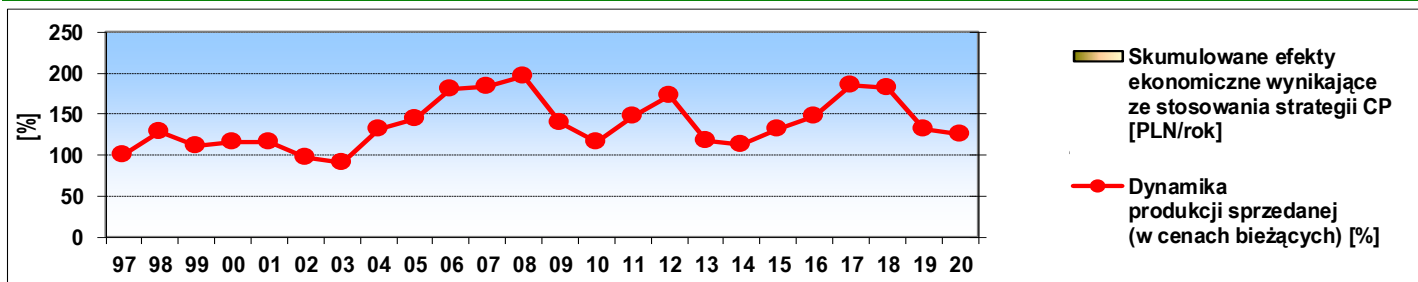
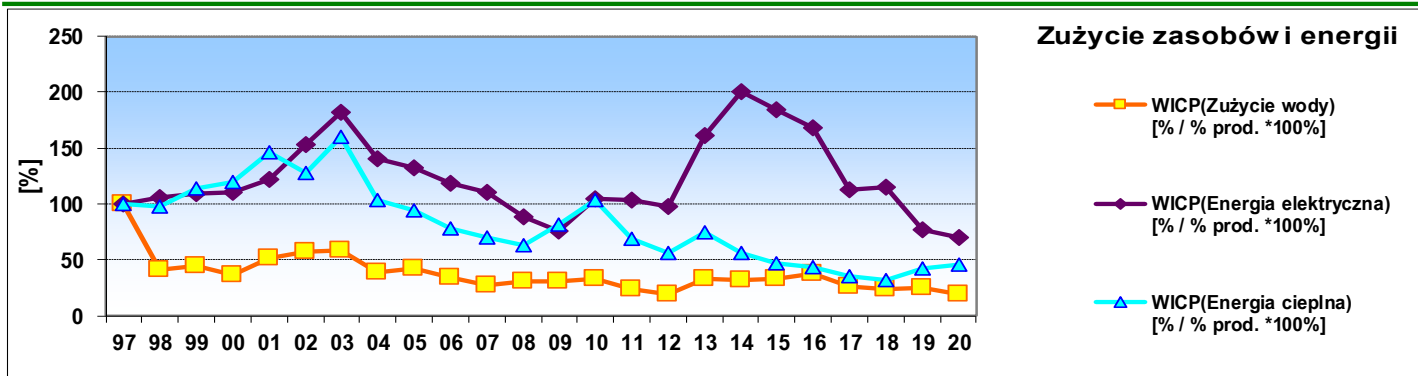


Wartość produkcji i skumulowane efekty ekonomiczne

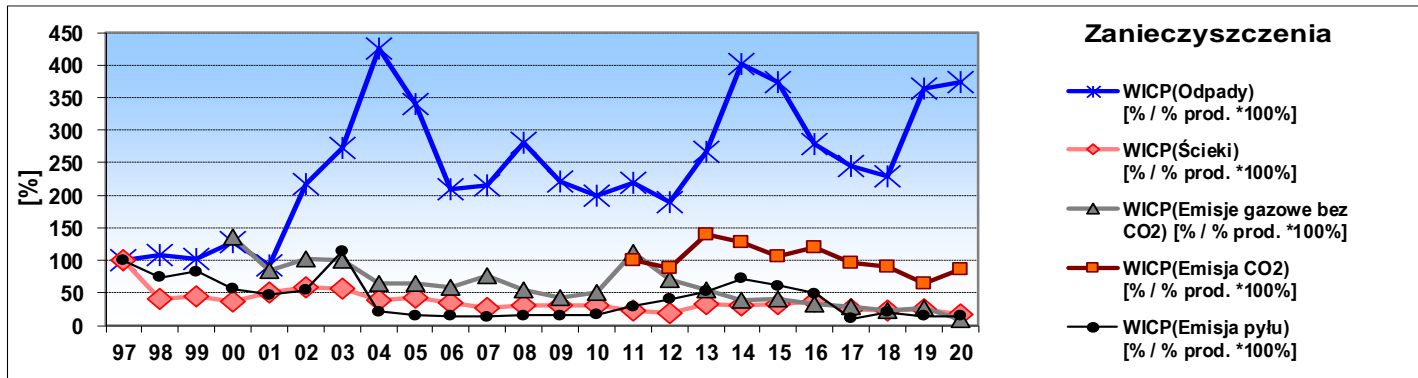


Ocena dematerializacji produkcji: Wskaźniki Intensyfikacji Czystszej Produkcji (WICP)



Zużycie zasobów i energii

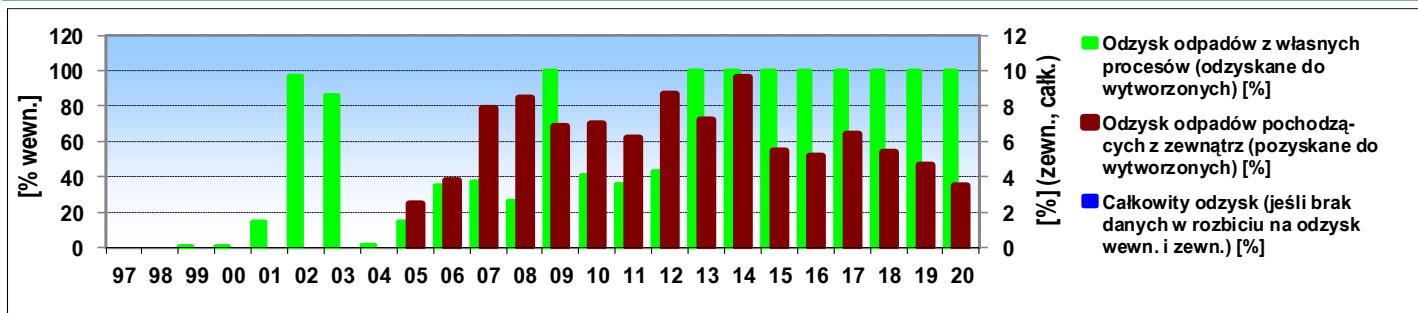
- WICP(Zużycie wody) [% / % prod. *100%]
- WICP(Energia elektryczna) [% / % prod. *100%]
- WICP(Energia cieplna) [% / % prod. *100%]



Zanieczyszczenia

- WICP(Odpady) [% / % prod. *100%]
- WICP(Ścieki) [% / % prod. *100%]
- WICP(Emisje gazowe bez CO2) [% / % prod. *100%]
- WICP(Emisja CO2) [% / % prod. *100%]
- WICP(Emisja pyłu) [% / % prod. *100%]

Ocena stopnia recykulacji odpadów (odzysk wewnętrzny i zewnętrzny)



Uwagi do karty

Wzrost odpadów po roku 2001 wynikał z prowadzonej restrukturyzacji. W odlewni zmieniono technologię w zakresie stosowania mas formierskich (wymuszone wymogami jakościowymi klientów). Stosowane do 2001 r. masy wytwarzane na bazie materiałów naturalnych (glinki, mułki, piaski, w znacznym stopniu regenerowane) zamieniono masami żywicznymi, trafiającymi po jednokrotnym wykorzystaniu do zewnętrznych odbiorców odpadów.

W latach 2002-3 i 2006-12 od odpadów ogółem odjęto odpady powstające incydentalnie (brak danych dot. tych odpadów w pozostałych latach). Brak danych dot. odpadów pozyskiwanych z zewnątrz przed rokiem 2005. Wzrost ilości odpadów w 2011 r. jest związany z zakupem nowych urządzeń (automaty tokarskie oraz centrum obróbcze) - generujących zużyte chłodziwa - oraz zmianą w odlewni asortymentu produkowanych odlewów.

W 2011 roku uruchomiono nową malarnię i suszarnię konstrukcji stalowych, która wyeliminowała emisję niezorganizowaną z operacji, jednak spowodowała wzrost raportowanych emisji: zarówno z malarni (emisja LZO), jak i suszarni (emisja ze spalania gazu). Ponadto policzono emisję ze spalania gazu w dwóch kotłach, które zainstalowano w jednym z wydziałów dla wyeliminowania strat ciepła w sieci dostarczanego z PEC (zmiana korzystna dla środowiska - źródłem ciepła w PEC jest spalanie węgla). W roku 2012 została wdrożona kolejna zmiana systemu ogrzewania w Zakładzie Konstrukcji Stalowych przy ul. Małgorzaty (hala obróbki) - zastąpienie czynnika grzewczego pochodzącego ze spalania węgla czynnikiem gazowym. Firma prowadzi sukcesywnie od 2012 roku prace termomodernizacyjne budynków administracyjnych i produkcyjnych - trudno dokonać oceny efektów związanych z realizacją działań prośrodowiskowych, ponieważ GZUT dzierżawi pomieszczenia biurowe i produkcyjne innym firmom (w dzierżawionych obiektach zatrudnionych jest ponad 250 osób, czyli więcej niż w samym GZUCIE, dzierżawcy zużywają wodę do celów socjalnych i technologicznych, w ramach umowy dzierżawy dostarczana jest również energia elektryczna i ciepła). Skokowe wzrosty i spadki ilości wytwarzanych odpadów są wynikiem różnorodności produktów, zależą od zapotrzebowania rynku - sprzedaż detali o dużych gabarytach generuje większą ilość odpadów. Spadek zużycia energii elektrycznej, oraz wody był wynikiem: odejścia dzierżawcy zużywającego znaczne ilości energii i wody oraz okresowe wygaszanie produkcji w Zakładzie Konstrukcji przy ul. Małgorzaty. Zwiększenie ilość wytworzonych odpadów to wynik rozbierek i remontów obiektów budowlanych. Osiąganych efektów ekonomicznych (oszczędności z tytułu działań proekologicznych) Firma nie wylicza.