

Nazwa:	Gliwickie Zakłady Urządzeń Technicznych „GZUT” Spółka Akcyjna
Adres:	44-100 Gliwice, ul. Robotnicza 2
Tel./Fax:	(32) 338 15 01; (32) 231 69 08
Prezes	Magdalena Mokrzycka
Pełnomocnik CP:	Anna Jagoda-Siegmund
Internet:	www.gzut.com.pl
Główne produkty:	Dźwignice, żurawie, chwytaki, konstrukcje stalowe; Pompy wirowe o wydajności od 25 do 1000 m³/h, autopompy; Odlewy z żeliwa szarego i sferoidalnego, odlewy artystyczne z brązu – pomniki



Świadectwo CP
Nr
172/1998

Główne cele polityki środowiskowej

Gliwickie Zakłady Urządzeń Technicznych kontynuuje 200-letnią tradycję inżynierską i przemysłową w zakresie budowy maszyn oraz urządzeń technicznych, a także odlewnictwa artystycznego. Działalność GZUT S.A. opiera się o politykę zrównoważonego rozwoju - odpowiednio wysoką jakość produktów i usług staramy się osiągać w sposób przyjazny dla środowiska.

GZUT S.A. dążą do ciągłego udoskonalania sposobów przestrzegania obowiązujących aktów prawnych z zakresu ochrony środowiska

Polityka środowiskowa GZUT S.A. ukierunkowana jest na:

- zapewnienie efektywnej gospodarki materiałowo-surowcowej,
- zapewnienie efektywnej gospodarki energetycznej,
- zapewnienie efektywnej gospodarki odpadowej,
- minimalizacja ilości zanieczyszczeń wprowadzanych do powietrza.

Cele te są realizowane zgodnie z zasadami czystszej produkcji poprzez:

- racjonalne zużywanie surowców i materiałów do produkcji,
- utrzymanie urządzeń w stanie sprawności technicznej,
- udoskonalanie procesów produkcyjnych (np. uruchomienie nowej malarni elementów spawanych)
- sukcesywne wprowadzanie segregacji odpadów,
- minimalizacja odpadów poprodukcyjnych,
- promowanie zachowań prośrodowiskowych wśród pracowników, klientów i dostawców,
- ciągłe monitorowanie procesów produkcyjnych w zakresie wpływu na środowisko.

Niniejsza polityka środowiskowa jest znana oraz akceptowana przez pracowników Spółki. Naszą Politykę Środowiskową będziemy promować i stosować z należytą starannością oraz dbać o jej aktualność.

Wybrane działania prośrodowiskowe

- Likwidacja kotłowni węglowej i zastąpienie jej kotłownią gazową na wydziale dźwignic i konstrukcji stalowych,
- Likwidacja stacji sprężarek na wydziale dźwignic i konstrukcji stalowych,
- Minimalizacja emisji zanieczyszczeń w postaci pyłów metali szkodliwych (ołów, cynk) powstających w procesie,
- Wykonanie osadników w kanalizacji deszczowej na terenie całego zakładu
- Zainstalowanie pieców topliwych elektrycznych i likwidacja żeliwniaków,
- Modernizacja układu odpylania strzelarki do rdzeni w odlewni,

- Budowa malarni w zakładzie dźwignic i konstrukcji stalowych wraz z nową kabiną malarską,
- Zmiana technologii cięcia stali poprzez zastosowanie gazu ziemnego zamiast acetylenu,
- Termomodernizacja: wymiana 112 szt. okien pojedynczych na termoizolacyjne w klatkach schodowych zakładowych budynków mieszkalnych, termoizolacja budynku biurowego przy ul. Kościuszki (9 kondygnacji) wg opracowanego audytu energetycznego, wymiana okien i ocieplenie ścian hali formieni nr inw. 1-018 w odlewni, wymiana okien w biurach i budynku łaźni centralnej, docieplenia budynku oczyszczalni odlewów wraz z wymianą okien i bram, wymiana bram stalowych nieocieplonych na termoizolacyjne w halach produkcyjnych odlewni i Zakładu Konstrukcji Stalowych, Docieplenie 220 m² dachu wełną mineralną w budynku biurowym nr 1-052, Termoizolacja dachu w odlewni, wykonanie wiatrolapu na wejściu do budynku biurowego przy ul. Kościuszki 1c, wymiana 4 szt. okien pojedynczych na termoizolacyjne w budynku Galerii Odlewnictwa, wymiana 38 szt. okien na termoizolacyjne w budynku biurowym nr inw. 1-055, ocieplenia ściany szczytowej oraz wymiana przeszklonego szybu windowego w budynku przy ul. Kościuszki 1c, wymiana okien oraz ocieplenie stropu budynku biurowego Zarządu i Księgowości nr inw. 1-054, ocieplenie dachu i wymiana okien w hali produkcyjno-magazynowej o pow. ok. 1400 m² nr inw. 1-013 B, termomodernizacja hali odlewni nr inw. 1-018, Wymiana okien i ocieplenie budynku nr 1-017 w Zakładzie Pomp, wymiana okien drzwi w budynku nr inw. 1-062, wymiana dachu, okien w budynku nr inw. 1-063, wymiana okien w budynku nr inw. 1-232, i hali o nr inw. 1-045,
- Zmiana systemu ogrzewania oraz modernizacja instalacji CO w hali obróbki w Zakładzie Konstrukcji Stalowych przy ul. Małgorzaty. Zastąpienie czynnika grzewczego pochodzącego ze spalania węgla czynnikiem gazowym. Modernizacja magistrali ciepłowniczej- budynku nr inw. 2-348, nr inw. 1-044,
- Zamknięcie systemu chłodniczego hali odlewni kolorowej nr inw. 1-01,
- Wymiana oświetlenia na ledowe,
- Wymiana ogrzewania z węglowego na gazowe, w lokalach mieszkalnych przy ul. Robotniczej nr 10/2A; 15/4; 15A/1; 15A/7; 11A/3; 17A/5; 20/6; 3/1, 18/6,
- Wymiana okien - w lokalach 8a; 11a; 15; 18, oraz w budynku socjalnym,
- Modernizacja w Odlewni kolorowej – redukcja emisji pyłowej.

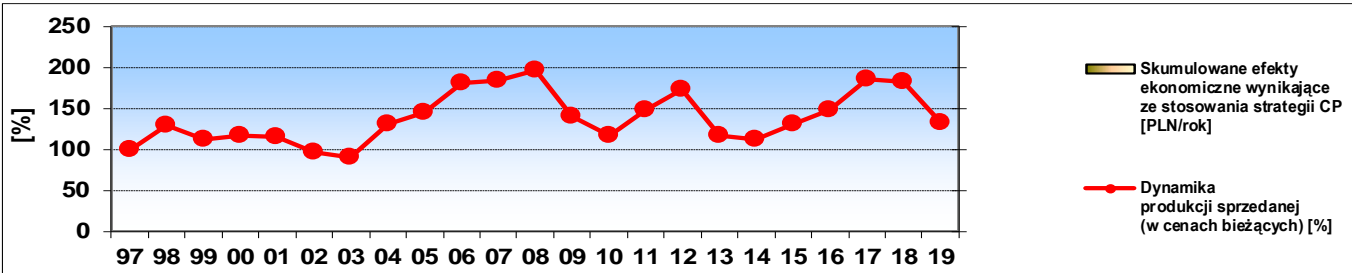
Wybrane inne działania prospołeczne

- Spotkania integracyjne pracowników, organizacja Dnia Odlewnika,
- Darowizny na rzecz organizacji kultury religijnej i jednostek działalności charytatywnej,
- Darowizna dla Klubu Sportowego „LIONS” w Gliwicach.

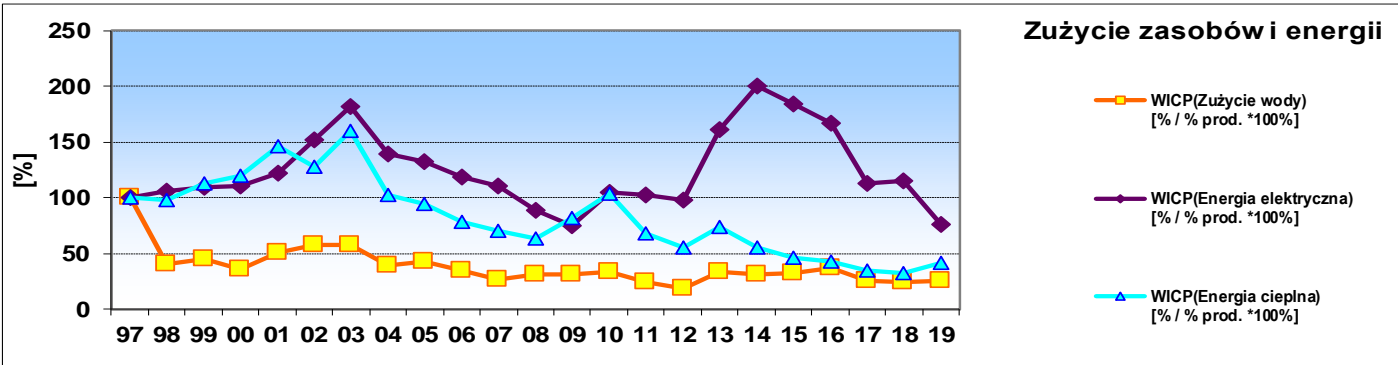
Przedsiębiorstwo deklaruje uwzględnianie w swojej polityce zasad „Global Compact” – Inicjatywy Sekretarza Generalnego ONZ

**Organizacja wpisana do
Polskiego Rejestru Czystszej Produkcji i Odpowiedzialnej Przedsiębiorczości
Decyzją Kapituły Rejestru, pod numerem 003/2002**

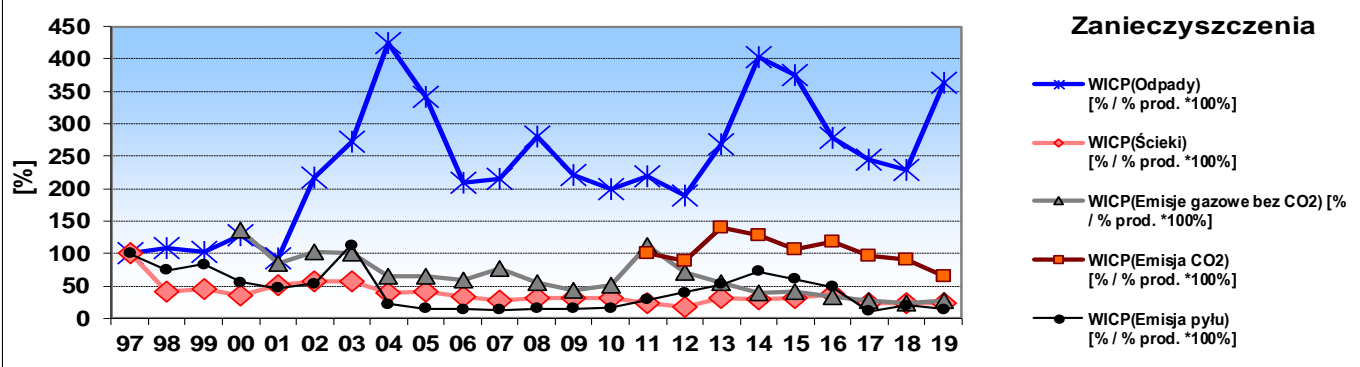
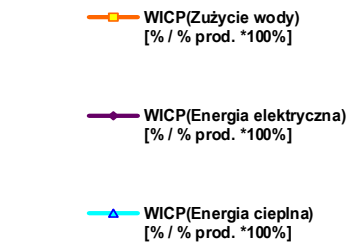
Wartość produkcji i skumulowane efekty ekonomiczne



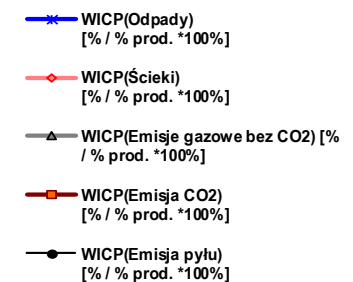
Ocena dematerializacji produkcji: Wskaźniki Intensyfikacji Czystszej Produkcji (WICP)



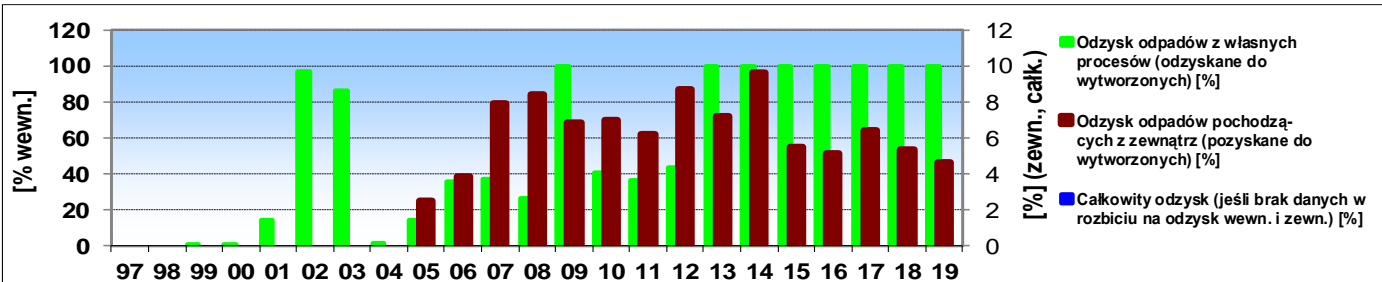
Zużycie zasobów i energii



Zanieczyszczenia



Ocena stopnia recykulacji odpadów (odzysk wewnętrzny i zewnętrzny)



Uwagi do karty

Wzrost odpadów po roku 2001 wynikał z prowadzonej restrukturyzacji. W odlewni zmieniono technologię w zakresie stosowania mas formierskich (wymuszone wymogami jakościowymi klientów). Stosowane do 2001 r. masy wytwarzane na bazie materiałów naturalnych (glinki, mułki, piaski, w znacznym stopniu regenerowane) zamieniono masami żywicznymi, trafiającymi po jednokrotnym wykorzystaniu do zewnętrznych odbiorców odpadów.

W latach 2002-3 i 2006-12 od odpadów ogółem odjęto odpady powstające incydentalnie (brak danych dot. tych odpadów w pozostałych latach). Brak danych dot. odpadów pozyskiwanych z zewnątrz przed rokiem 2005. Wzrost ilości odpadów w 2011 r. jest związany z zakupem nowych urządzeń (automaty tokarskie oraz centrum obróbcze) - generujących zużyte chłodziwa - oraz zmianą w odlewni asortymentu produkowanych odlewów.

W 2011 roku uruchomiono nową malarnię i suszarnię konstrukcji stalowych, która wyeliminowała emisję niezorganizowaną z operacji, jednak spowodowała wzrost raportowanych emisji: zarówno z malarni (emisja LZO), jak i suszarni (emisja ze spalania gazu). Ponadto policzono emisję ze spalania gazu w dwóch kotłach, które zainstalowano w jednym z wydziałów dla wyeliminowania strat ciepła w sieci dostarczanego z PEC (zmiana korzystna dla środowiska - źródłem ciepła w PEC jest spalanie węgla). W roku 2012 została wdrożona kolejna zmiana systemu ogrzewania w Zakładzie Konstrukcji Stalowych przy ul. Małgorzaty (hala obróbki) - zastąpienie czynnika grzewczego pochodzącego ze spalania węgla czynnikiem gazowym. Firma prowadzi sukcesywnie od 2012 roku prace termomodernizacyjne budynków administracyjnych i produkcyjnych - trudno dokonać oceny efektów związanych z realizacją działań prośrodowiskowych, ponieważ GZUT dzierżawi pomieszczenia biurowe i produkcyjne innym firmom (w dzierżawionych obiektach zatrudnionych jest ponad 250 osób, czyli więcej niż w samym GZUCIE, dzierżawcy używają wodę do celów socjalnych i technologicznych, w ramach umowy dzierżawy dostarczana jest również energia elektryczna i ciepła). Skokowe wzrosty i spadki ilości wytwarzanych odpadów są wynikiem różnorodności produktów, zależą od zapotrzebowania rynku - sprzedaż detali o dużych gabarytach generuje większą ilość odpadów. Spadek zużycia energii elektrycznej, oraz wody był wynikiem: odejścia dzierżawcy zużywającego znaczne ilości energii i wody oraz okresowe wygaszania produkcji w Zakładzie Konstrukcji przy ul. Małgorzaty. Zwiększenie ilości wytworzonych odpadów to wynik rozbiórek i remontów obiektów budowlanych. Osiągniętych efektów ekonomicznych (oszczędności z tytułu działań proekologicznych) Firma nie wylicza.