

Nazwa:	CEMEX Polska Sp. z o.o. Zakład Cementownia "Chełm"
Adres:	22-100 Chełm, ul. Fabryczna 6
Tel./Fax:	(82) 56 46100; (82) 56 32 753
Dyrektor	Tadeusz Radzięciak
Pełnomocnik CP:	Sławomir Sagadel
Internet:	www.cemex.pl
Główne produkty:	Cementy portlandzkie, klinkier portlandzki



Świadectwo CP
Nr
110/1997



Główne cele polityki środowiskowej

Naszym celem jest spełnienie wymagań i oczekiwań klientów poprzez dostarczenie im wyrobów zgodnie z ich wymaganiami, zapewnienie bezpiecznych warunków pracy oraz minimalizowanie negatywnego wpływu działalności firmy na środowisko naturalne.

Dla zrealizowania powyższego zobowiązujemy się do:

- Prowadzenia działalności zgodnie z obowiązującymi przepisami prawnymi i innymi,
- Stosowania nowoczesnej technologii produkcji bezpiecznej dla pracowników i przyjaznej dla środowiska,
- Zapobiegania emisji zanieczyszczeń do środowiska, rekultywacji terenów poeksploatacyjnych oraz racjonalnego gospodarowania zasobami naturalnymi,
- Zapobiegania wypadkom przy pracy i chorobom zawodowym,
- Podnoszenia kwalifikacji pracowników oraz uwzględnianiu ich roli w działaniach na rzecz środowiska,
- Ciągłego doskonalenia skuteczności systemu zarządzania jakością, środowiskiem i BHP.

Wybrane działania prośrodowiskowe

- Hermetyzacja załadunku klinkieru na wagony,
- Budowa instalacji podawania paliw alternatywnych do kalcynatora i pieca,
- Zastosowanie osadów ściekowych w mieszance paliwowej do pieca,
- Budowa instalacji dozowania mączek mięsno-kostnych i osadów ściekowych do pieca i kalcynatora,
- Redukcja emisji hałasu zakładu Chełm (wyciszenie dozowni pyłu węglowego,
- Budowa silosów klinkieru dla zakładu Chełm III o łącznej pojemności 250.000 Mg (a dzięki temu – likwidacja otwartych składów powodujących powstawanie emisji niezorganizowanej),
- Budowa suszarni paliw alternatywnych,
- Utrzymanie przedłużenia wpisu do rejestru EMAS,
- Modernizacja parku maszynowego – ograniczenie zużycia energii elektrycznej.

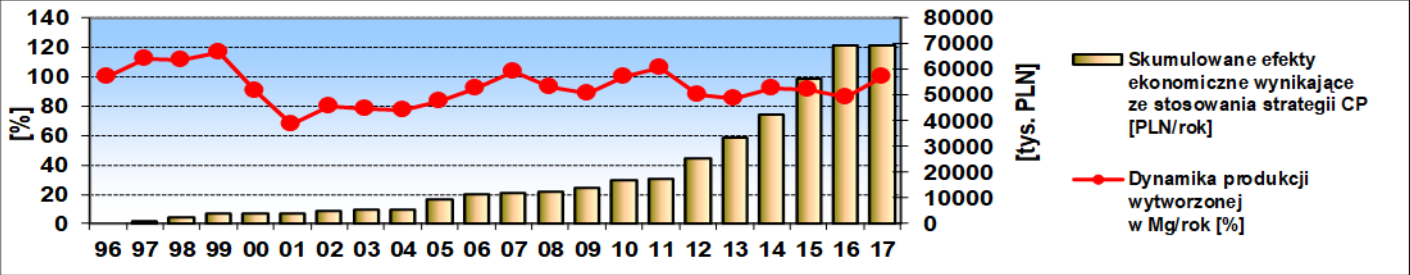
Wybrane inne działania prospołeczne

- Partnerstwo z obszaru biznesu, wspierające międzynarodowy projekt LIFE (ochrona rzadkiego gatunku ptaka),
 - Wspieranie projektu przywrócenia rozlewiska Narwi do pierwotnego stanu oraz równowagi ekosystemu jej rozlewisk,
 - Współpraca przy realizacji programu edukacji ekologicznej "Pomagamy naszej planecie", którego celem jest aktywna ochrona środowiska i promowanie ekologii wśród mieszkańców Chełma i okolicznych gmin w regionie,
 - Wspieranie klubu zapaśniczego MKS Cement-Gryf Chełm,
 - Wsparcie dla dzieci i młodzieży z lokalnych szkół (finansowanie lekcji języka angielskiego dla 250 dzieci, organizacja kawiarenek internetowych w lokalnych szkołach),
 - Zorganizowanie cyklu szkoleń z zakresu efektywnego i profesjonalnego zarządzania oraz pozyskiwania środków na swoją działalność dla lokalnych organizacji społecznych w Gminie Rzędziny i mieście Chełm,
 - Wsparcie dla Stowarzyszenia SOS Wioski Dziecięce (m.in. pomoc w budowie Wioski w Karlinie, opieka nad Wioską w Bilgoraju, zakup mikrobusu dowożącego dzieci do szkół, ufundowanie kolonii letnich),
 - Wspieranie Ośrodka dla Dzieci i Młodzieży Słabo Widzącej -Integracja osób niepełnosprawnych z mieszkańcami,
 - Wspieranie działań Fundacji Aktywnej Rehabilitacji, prowadzącej program aktywizacji społecznej i zawodowej dla osób poruszających się na wózkach inwalidzkich,
 - Wydanie raportu o zrównoważonym rozwoju zgodnego z wytycznymi GRI,
 - Rodzinne sprzątanie lasów – Rodzinne Ekopikniki,
 - Zamontowanie skrzynek lęgowych dla puszczyk (gatunek pod ochroną),
 - Pomoc przy inwentaryzacji sów i miejsc lęgowych żółwia błotnego,
 - Rozbudowa i doposażenie placu zabaw dla dzieci z budynków rotacyjnych,
 - Zbiórka elektrośmieci wśród pracowników – zebrano ponad 4 tony,
 - Kolejne edycje konkursów grantowych
- Działania kierowane do pracowników i całej społeczności lokalnej. Realizowane projekty są dostępne na stronie <http://www.budujemyprzyszlosc.org.pl/>
- CEMEX Polska znalazł się wśród sześciu najlepszych firm, które realizują najciekawsze według INNPoland programy, projekty i akcje w ramach społecznej odpowiedzialności biznesu.

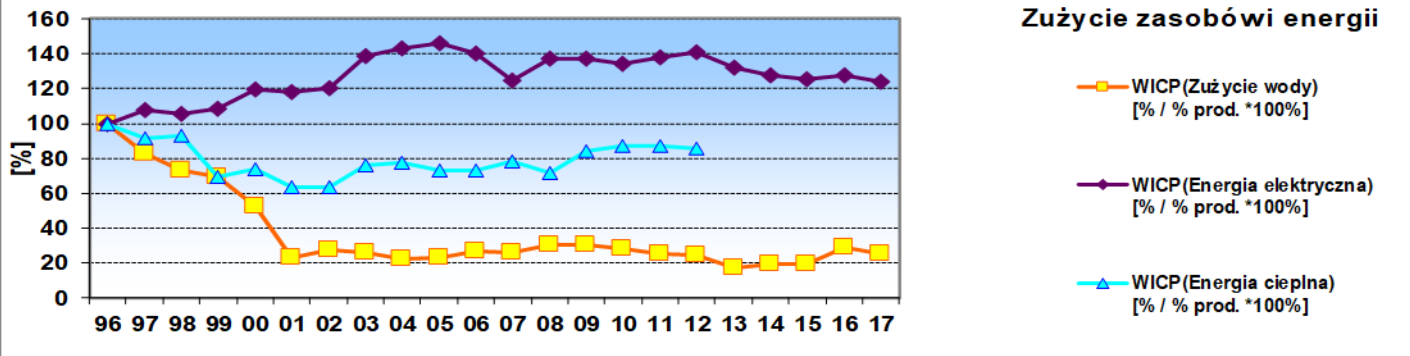
**Przedsiębiorstwo deklaruje uwzględnianie w swojej polityce zasad
„Global Compact” – Inicjatywy Sekretarza Generalnego ONZ**

**Organizacja wpisana do
Polskiego Rejestru Czystszej Produkcji i Odpowiedzialnej Przedsiębiorczości
Decyzją Kapituły Rejestru, pod numerem 053/2004**

Wartość produkcji i skumulowane efekty ekonomiczne

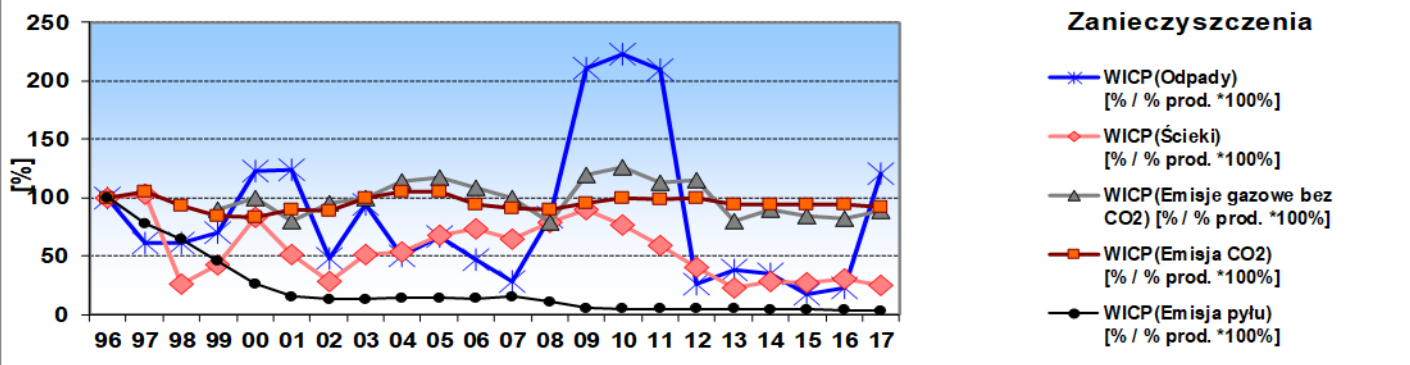


Ocena dematerializacji produkcji: Wskaźniki Intensyfikacji Czystszej Produkcji (WICP)



Zużycie zasobów energii

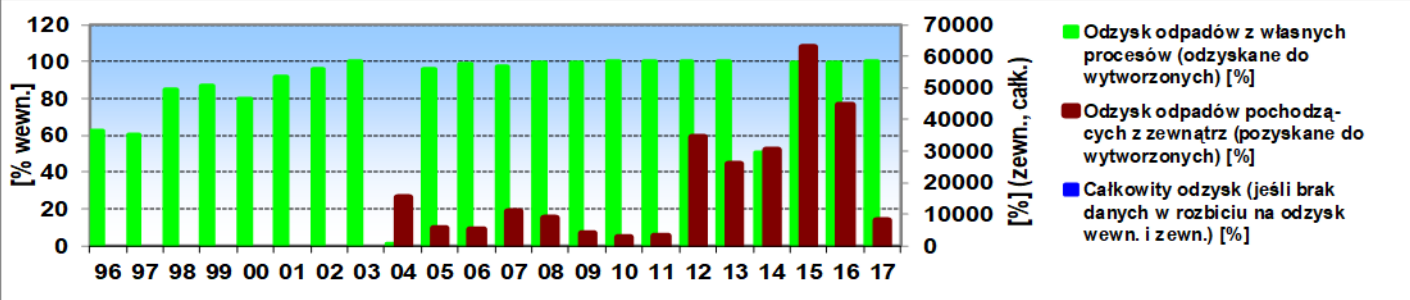
- WICP(Zużycie wody) [% / % prod. *100%]
- WICP(Energia elektryczna) [% / % prod. *100%]
- WICP(Energia cieplna) [% / % prod. *100%]



Zanieczyszczenia

- WICP(Odpady) [% / % prod. *100%]
- WICP(Ścieki) [% / % prod. *100%]
- WICP(Emisje gazowe bez CO2) [% / % prod. *100%]
- WICP(Emisja CO2) [% / % prod. *100%]
- WICP(Emisja pyłu) [% / % prod. *100%]

Ocena stopnia recykulacji odpadów (odzysk wewnętrzny i zewnętrzny)



Uwagi do karty

Wzrost energii elektrycznej od roku 2003 jest spowodowany zmianą technologii produkcji z mokrej na suchą - jest ona bardziej energochłonna, ale ogranicza zużycie wody, energii cieplnej i zrzut ścieków, przyczyniając się istotnie do uzyskiwania efektów ekologicznych i ekonomicznych.

W 2004 roku zakład przejął kotłownię od firmy dostarczającej jej dotąd ciepło, wynika stąd wzrost wykazywanych od tego roku emisji. Pokazana na wykresie energia cieplna jest zużywana tylko do celów technologicznych (energia dostarczona do pieca do wytopu klinkieru); nie jest uwzględniane zużycie ciepła w ww. kotłowni zakładowej, przejętej od zewnętrznej firmy.

W roku 2004 w odzysku z procesów zakładu nie uwzględniono przepadów pocementowych, powstających przy pakowaniu, które są zwracane do procesu (zostały one już ujęte w pozostałych latach). Wzrost ilości odpadów wiąże się z rozbudową instalacji by-passu; w celu dotrzymania parametrów jakościowych cementu z linii pieca jest odprowadzanych znaczenie więcej alkaliów, które są przekazywane w celu ich odzysku firmie zewnętrznej.

Ograniczenie ilości wytwarzanych odpadów w roku 2011 oraz znaczne zmniejszenie w roku 2012 jest wynikiem zmiany klasyfikacji odpadu - pyłów z by-passu - po zarejestrowaniu ich jako produkt uboczny / Część odbiorców odbierała je jako produkt uboczny a część jako odpad/. W 2013 i 2014 roku większa liczba odbiorców pyłów z by-passu odebrała je jako odpad, stąd wzrost ogólnej ilości wytworzonych odpadów. Do celów grzewczych od roku 2013 używana jest energia elektryczna. Sukcesywne ograniczenie zużycia energii elektrycznej jest wynikiem prowadzonej modernizacji wentylacji, pracujących urządzeń oraz rozbudowa systemu monitoringu zużycia energii elektrycznej.

Firma otrzymała Zielony Laur 2014 za wdrożenie instalacji wykorzystującej ciepło odpadowe do suszenia paliw alternatywnych.

Wzrost zużycia wody w 2016 w stosunku do 2015 roku spowodowany był zwiększonym zapotrzebowaniem wody na potrzeby własne (podlewanie terenów zielonych z powodu wyjątkowej suszy i upałów panujących w 2016 r.).